

REJESTRATOR SIECIOWY NVR NVRHD-1HDD-9CH

Dziękujemy za skorzystanie z naszego produktu.
Przeczytaj uważnie niniejszą instrukcję przed jego użyciem.

INSTRUKCJA BEZPIECZEŃSTWA

- Urządzenie powinno być zainstalowane w dobrze wentylowanym otoczeniu, w odpowiedniej odległości od ziemi, w celu odprowadzenia ciepła. Nie blokuj otworów wentylacyjnych i unikaj wysokiej temperatury.
- Urządzenie powinno znajdować się w pozycji poziomej podczas instalacji. Należy unikać instalowania w miejscach narażonych na nadmierne wibracje.
- Należy unikać zawilgocenia. Śpięcie wywołane zawilgoceniem może spowodować pożar lub inne zagrożenia. Urządzenie nie jest odporne na zewnętrzne warunki atmosferyczne.
- Aby sprostać wymogom zapisu i odczytu dużych ilości danych w długim okresie czasu, wybierz dysk twardej, który jest dedykowany przez producenta do pracy w systemach monitoringu.
- Obudowa produktu nie może być obciążana przez położenie ciężkich przedmiotów.

UWAGA!

Producent zastrzega sobie prawo do dokonania zmian parametrów urządzeń i sposobu obsługi bez wcześniejszego poinformowania. Z powodu ciągłych modyfikacji i ulepszeń oprogramowania sprzętowego, niektóre funkcje opisane w poniższej instrukcji, mogą nieznacznie różnić się w rzeczywistości. Autor zastrzega sobie prawo do wprowadzania zmian w całości lub w części informacji zawartych w niniejszej instrukcji bez uprzedzenia.

PRAWA AUTORSKIE I ZNAKI HANDLOWE

Zastrzegamy sobie prawo do zmiany specyfikacji produktu bez wysyłania powiadomienia. Logo 8level jest zarejestrowanym znakiem towarowym marki 8level. Żadna część instrukcji nie może być powielana, tłumaczona ani przetwarzana w jakiegokolwiek innej formie bez zgody 8level NEXT LEVEL IN NETWORKING. Wszelkie prawa zastrzeżone. Copyright © 2011 8level.

OŚWIADCZENIE ZGODNOŚCI CE

Oświadczamy, że urządzenie spełnia wszystkie wymagania techniczne oraz przepisy mające zastosowanie do produktu w zakresie dyrektyw WE:



Dyrektywa EMC 2014/30/UE

UWAGI DOTYCZĄCE BEZPIECZEŃSTWA

Nie należy korzystać z urządzenia w pobliżu wody. Nie stawiać na obudowie ciężkich przedmiotów.

UWAGI DOTYCZĄCE RECYKLINGU

Oznakowanie tego sprzętu symbolem przekreślonego kontenera informuje o zakazie umieszczania zużytego sprzętu łącznie z innymi odpadami (z zagrożeniem kary grzywny). Szczegółowe informacje na temat recyklingu produktu można uzyskać w Urzędzie Miasta lub gminy, w zakładzie utylizacji odpadów komunalnych lub tam gdzie towar został zakupiony. Dalsze przekazanie zużytego sprzętu do punktów zajmujących się ponownym użyciem lub odzyskiem przyczynia się do uniknięcia złego wpływu obecnych w sprzęcie szkodliwych składników na środowisko i zdrowie ludzi, w tym zakresie podstawową rolę spełnia każde gospodarstwo domowe.

SPECYFIKACJA

System	
Procesor	ARM Cortex A7 Quad-core
System operacyjny	zainstalowany LINUX
Wideo	
Wejście	9 kanałów(2592x1944, 2048x1536, 1920x1080, 1280x960, 1280x720, etc)
Wyjście	1 VGA, 1 HDMI
Audio	
Wejście	
Wyjście	1 Port RCA (Linowy, 1kD)
Szybkość kodowania audio	64kbps
Standard kompresji audio	G711u, G711a, G726
Alarm	
Wejście	NIE
Wyjście	NIE
Detekcja ruchu	9 kanałów, strefy detekcji ruchu: 396 (22 x 18)
Wywołanie działania	Nagrywanie, Wyświetlenie informacji na podany adres e-mail, Wyświetlenie materiału na podany serwer FTP, Zdjęcie, Sygnał dźwiękowy ze wskazaniem na monitorze kamery z której pochodzi wywołanie
Wyświetlanie	
HDMI1	Rozdzielczości: 1920 x 1080/60Hz, 1280 x 1024/60Hz, 1280 x 720/60Hz, 1024 x 768/60Hz
HDMI2	/
VGA	Rozdzielczości: 1920 x 1080/60Hz, 1280 x 1024/60Hz, 1280 x 720/60Hz, 1024 x 768/60Hz
Podział ekranu	9kan.xD1/8kan.xD1/4kan.xD1/1kan.x1080P/1kan.x3MP/1kan.x4MP/1kan.x5MP
Zoom cyfrowy	TAK
OSD	Nazwa kamery, Czas, Nagrywanie, Detekcja ruchu
Zapis	
Kompresja wideo	H.264/H.265
Rozdzielczość	5MP(2592x1944), 4MP(2688x1520), 3MP(2048x1536), 1080P(1920x1080), 960P(1280x960), 720P(1280x720), D1 (720x576/720x480)
Szybkość zapisu	*PAL: 5MP@9x25kl/s, 4MP@9x25kl/s, 3MP@9x25kl/s, 1080P@9x25kl/s, 960P@9x25kl/s, 720P@9x25kl/s, D1@9x25kl/s/NTSC: 5MP@9x30kl/s, 4MP@9x30kl/s, 3MP@9x30kl/s, 1080P@9x30kl/s, 960P@9x30kl/s, 720P@9x30kl/s, D1@9x30kl/s*
Tryby zapisu	Ręczny/Czasowy/Detekcja ruchu
Odtwarzanie i Kopia zapasowa	
Lokalne synchroniczne odtwarzanie	1CH 5MP@30kl/s, 1CH 4MP@30kl/s, 2CH 3M@30kl/s, 4CH 1080P@20kl/s, 4CH 960P@30kl/s, 4CH 720P@30kl/s
Szybkość dekodowania	4CH 1080P@20kl/s
Zdalne synchroniczne odtwarzanie	TAK
Tryby wyszukiwania	Wszystkie, Po kanale, Ręczne, Po czasie, Po dacie, Po detekcji ruchu
Funkcje odtwarzania	Odtwarzanie, Pauza, Stop, Szybkie odtwarzanie, Cyfrowy zoom
Tryb wykonywania kopii zapasowej	USB/Sieć
Sieć	
Interfejs	1 RJ45 10M/100M Adaptive Ethernet Interface
Wykorzystanie pasma	60MB
Protokoły sieciowe	HTTP, TCP/IP, IPv4, UPNP, RTSP, UDP, SMTP, NTP, DHCP, DNS, IP Filter, DDNS, FTP, Alarm Server, IP Search, P2P
Onvif	Wspiera Onvif 2.4
Obsługiwane przeglądarki	IE6-11, Google Chrome (do wersji 44), Firefox (do wersji 53)
Oprogramowanie CMS	Obsługuje Windows 7/ Windows 8/Windows 10
Chmura (P2P)	TAK
Urządzenia mobilne	iPhone, iPad, Android, Android Pad
POE	/
WiFi	/
Dysk twardej	
Typ interfejsu	1 x SATA
Pojemność	Do 6TB
eSATA	/
Ogólne	
Języki	chiński, angielski, polski, czeski, rosyjski, tajski, hebrajski, arabski , bułgarski, Fariśa, niemiecki, francuski, portugalski, turecki, hiszpański, włoski, węgierski, rumuński, koreański, duński, grecki
Złącza USB	2 x USB 2.0
RS485	/
Zasilacz	DC12V/2A
Środowisko pracy	-10~55°C/IO-90%
Wymiary(szer.×głęb.×wys.)	219*217*40(mm)
Waga	2.0KG (bez dysku HDD)

INSTALACJA TWARDEGO DYSKU

Przypomnienie: Należy użyć dedykowanego dysku twardego SATA zalecanego przez producenta do rozwiązań monitoringowych . Upewnij się, że wyłączyłeś zasilanie przed instalacją.

1.1 Instalacja dysku twardego



1) Poluzuj śruby na płycie podstawy i zdejmij pokrywę



2) Dopasuj otwory na wkręty na dysku twardej z otworami na wkręty na płycie podstawy i dokręć śrubami dysk twardej do dołu obudowy.



3) Podłącz kabel SATA i kabel zasilający do dysku twardego

4) Dopasuj pokrywę do podstawy i delikatnie ją zamknij. Dokręć górną pokrywę do podstawy za pomocą śrub.

PANEL TYLNY



Złącze Ethernet lub Ethernet z PoE



Złącze USB, do podłączenia myszy lub zew. dysku USB



Wyjście HDMI



Wyjście VGA



Złącza audio, białe – wejście, czerwone – wyjście



Złącze zasilania

Rodzaje zainstalowanych złączy mogą się różnić w zależności od modelu rejestratora.

PODSTAWOWE USTAWIENIA LOKALNE

3.1 Uruchamianie

UWAGA! Sprawdź czy rejestrator jest podłączony do zasilacza.

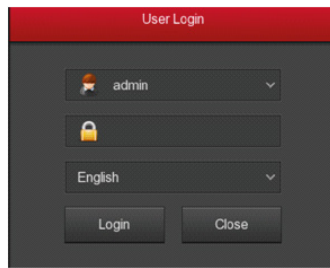
Domyślna nazwa użytkownika to: **admin**, a hasło to: **12345**

3.2 Szybka konfiguracja

Podstawowa konfiguracja urządzenia za pośrednictwem "kreatora rozruchu" pozwala na prawidłowe działanie urządzenia.

Uwaga: Jeśli nie musisz skonfigurować urządzenia, kliknij "Anuluj", aby wyjść z kreatora rozruchu lub możesz wyłączyć kreatora rozruchu w "Menu → Konfiguracja → Ogólne".

Krok 1: Po pomyślnym uruchomieniu urządzenia włącza się kreator uruchomienia. Kliknij „Next Step”, system przechodzi do interfejsu logowania. Wprowadź nazwę użytkownika i hasło, aby przejść do interfejsu ustawień ogólnych kreatora rozruchu.

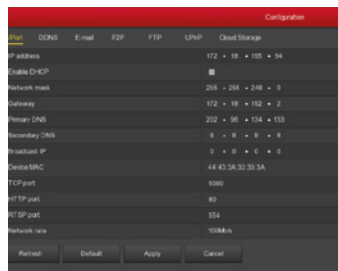


Krok 2: W ogólnym interfejsie ustawień znajdziesz podstawowe ustawienia urządzenia, takie jak: język, tryb wideo, format wideo, czas itp. Ustaw parametry bieżącego interfejsu, kliknij "Next Step", aby skonfigurować inne parametry interfejsu.

3.3 Ustawienia sieciowe

Przed ustawieniem parametrów sieci upewnij się, że rejestrator jest prawidłowo podłączony do sieci. Jeśli w sieci nie ma urządzenia zapewniającego automatyczne przypisywanie adresu IP, przypisz adres IP ręcznie zgodny z segmentem sieci do którego chcesz przyłączyć urządzenie. Jeśli w sieci znajdują się urządzenia zapewniające routing, musisz ustawić odpowiednią bramę i maskę podsieci.

Kroki: Wybierz "Menu> Konfiguracja> Sieć> IP/Port".



3.4 Konfiguracja kamer


Przed uzyskaniem dostępu i skonfigurowaniem kanału IP upewnij się, że urządzenie IP jest podłączone do sieci.

Możesz dodawać lub usuwać zdalne urządzenia IP i wyświetlać powiązane informacje w interfejsie. Zawsze możesz wejść do Menu klikając lewym klawiszem myszy w dowolnym miejscu ekranu pokazującego kanały wideo.

Krok 1: Wybierz "Menu-> Kamera-> Dodaj kamerę".


Krok 2: Dodawanie kamer IP. Istnieją dwa sposoby dodawania. Dodawanie ręcznie i automatyczne. Dodawanie automatyczne - w tym celu kliknij "Dodaj automatycznie".

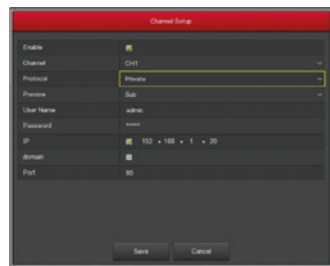
Aby dodać urządzenie ręcznie, kliknij "Dodaj". Interfejs wyszukiwania urządzeń automatycznie wyszukuje urządzenia we wszystkich sieciach LAN, zgodnie z protokołem producenta urządzenia lub protokołem "Onvif". Wybierz urządzenie IP i kliknij przycisk "Dodaj", aby zakończyć.

Krok 3: Po udanym dodaniu urządzenia jego status jest wyświetlony jako . Jeżeli nie udało się dodać urządzenia należy sprawdzić ustawienia sieciowe.

3.1. Zmiana parametrów dostępu do kamery.

Kliknij  aby ustawić parametry kanału.

Kliknij  w celu ustawienia parametrów kodowania obrazu.




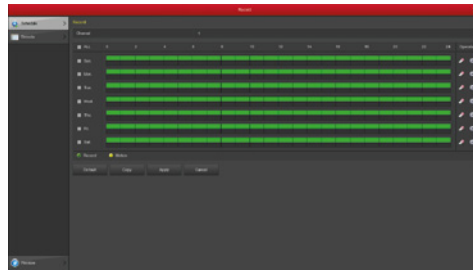
3.5 Funkcje nagrywania

Rejestrator domyślnie ma ustawiony 24 godziny czas nagrywania dla wszystkich kanałów. Jeżeli istnieje konieczność zmiany należy zrobić to w następujący sposób.

Krok 1: Wybierz Menu-> Zapis.


Krok 2: Wybierz kanał, dzień tygodnia i tryb zapisu (zapis ciągły lub/i zapis po detekcji ruchu) przy pomocy myszki zaznacz na pasku godzinowym, godziny w których ma być dokonywany zapis.

Aby dokonać dokładniejszych ustawień czasu nagrywania kliknij .




3.6 Szybkie odtwarzanie

Krok 1: Kliknij myszką na dowolny obszar na ekranie bieżącego kanału, pasek sterowania pojawia się automatycznie pod kanałem.

Krok 2: Kliknij  aby przejść do interfejsu szybkiego odtwarzania, powoduje to odtworzenie wideo z ostatnich nagranych 5 minut.

3.7 Odtwarzanie wideo

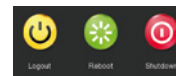
Krok 1: Kliknij prawym przyciskiem myszy w interfejsie podglądu, aby wyświetlić menu skrótów, kliknij "Odtwarzanie" lub wybierz "Odtwarzanie" w menu głównym, aby przejść do interfejsu odtwarzania wideo.

Krok 2: Wybierz datę, wybierz kanał, wybierz czas. Następnie kliknij  w celu odtworzenia materiału.



3.8 Wyłączenie

Wyłączenie z menu głównego-> wybierz z listy „Zamknięcie” i kliknij w ikonkę > Zamknięcie



Uwaga: Ponowne włączenie nastąpi po wyłączeniu i ponownym włączeniu zasilacza do gniazdka sieciowego.

OBSŁUGA FUNKCJI ZDALNEGO DOSTĘPU

4.1 Logowanie

Upewnij się, że rejestrator jest włączony i podłączony do sieci LAN.

Krok 1: Wybierz Menu ->Konfiguracja-> „Sieć”, włącz DHCP aby rejestrator automatycznie pobrał ustawienia sieciowe z twojego routera. Możesz też ręcznie ustawić adres IP, maskę, bramę oraz port http (domyślny numer portu: 80) zgodny z parametrami twojej sieci lokalnej. Upewnij się, czy adresy IP rejestratora i komputera znajdują się w tym samym segmencie sieci.

Krok 2: Otwórz przeglądarkę Internet Explorer w celu zalogowania się przez sieć. Na pasku adresu wpisz adres IP rejestratora wraz z numerem portu http: 80, na przykład: 192.168.0.6:80. Po nawiązaniu połączenia pojawi się wyskakujące okienko informujące o konieczności zainstalowania dodatku „Active X” - kliknij „Pobierz” a następnie „Uruchom”.

Uwaga: Instalacja dodatku do przeglądarki internetowej może zostać zablokowana przez oprogramowanie typu firewall lub antywirusowe. Konieczne może być czasowe deaktywowanie wyżej wymienionego oprogramowania. Jeśli system blokuje pobieranie, instalowanie lub uruchomienie pobranego dodatku, należy wprowadzić modyfikacje w zabezpieczeniach Internet Explorer. IE->opcje internetowe->zabezpieczenia->poziom niestandardowy->kontrolki ActiveX i wtyczki - należy zezwolić na pobieranie i inicjowanie niepodpisanych kontrolki i wtyczek Active X (opcja włącz) Po zakończeniu instalacji dodatku ActiveX należy odświeżyć stronę. Pojawi się okienko logowania.

4.2 Podgląd

Po zalogowaniu, wejdź w interfejs podglądu „Live View” i kliknij nazwę kanału po lewej, aby monitorować go w czasie rzeczywistym.

POŁĄCZENIE PRZEZ APLIKACJĘ MOBILNĄ

1. Ściągnij i zainstaluj aplikację FreeIP PRO na swoim smartfonie. Można to zrobić skanując poniższe kody QR lub ściągnąć używając podane linki do stron WWW



2. Dodawanie urządzeń. Uruchom aplikację FreeIP PRO (nowi użytkownicy muszą założyć swój profil) następnie dodaj nowe urządzenie poprzez kod QR.

DEKLARACJA CE



IP RECORDER

NVRHD-1HDD-9CH

Thank you for using our product.
Please read this manual carefully before using it.

SAFETY INSTRUCTIONS

- The device should be installed in a well-ventilated environment, at a suitable distance from the ground, in order to dissipate heat. Do not block the ventilation openings and avoid high temperatures.
- The device should be in a horizontal position during installation. Avoid installing in places subject to excessive vibrations.
- Moisture should be avoided. A short circuit caused by moisture can cause fire or other hazards. The device is not resistant to external weather conditions.
- To meet the requirements of writing and reading large amounts of data over a long period of time, select a hard drive that is dedicated by the manufacturer to work in monitoring systems.
- The product housing must not be loaded by placing heavy objects.

WARNING!

The manufacturer reserves the right to change the parameters of the devices and the method of operation without prior notice. Due to continuous modifications and improvements to the firmware, some of the functions described in the following instructions may be slightly different in reality. The author reserves the right to make changes to all or part of the information contained in this manual without prior notice.

COPYRIGHT & TRADEMARKS

We reserve the right to change the product specification without notification. **8level** is a registered trademark of 8level. No part of the manual may be reproduced, translated or processed in any other form without permission from 8level NEXT LEVEL IN NETWORKING. All rights reserved. Copyright © 2011 8level.

CE DECLARATION OF CONFORMITY

The product fulfills the following requirements according to:

EMC Directive 2014/30/UE



SAFETY NOTICE

Do not use this product near water. Do not place heavy objects on the casing.

RECYCLING NOTICE



The symbol of the crossed-out wheeled bin on this product means that it is forbidden to place the equipment waste together with other waste (under penalty of fine). Detailed information about recycling of the product can be obtained at local authorities, local waste treatment plants or local distributors. Forwarding the equipment waste to recycling or recovery points helps to avoid the negative influence of the harmful components present in the equipment on the environment and human health; in this scope the primary role is played by each household.

SPECIFICATION

System	
Main Processor	ARM Cortex A7 Quad-core Processor
Operating System	Embedded LINUX
Video	
Input	9CH (2592x1944, 2048x1536, 1920x1080, 1280x960, 1280x720, etc)
Output	1 VGA, 1 HDMI
Audio	
Input	
Output	1 Port RCA(Linear, 1kΩ)
Audio Bit Rate	64kbps
Audio Compression standard	G711u, G711a, G726
Alarm	
Sensor Input	NO
Output	NO
Motion Detection	9 Channel, MD Zones: 396 (22 × 18)
Trigger Events	Recording, Email, FTP, Snapshot, Buzzer and Screen Tips,
Display	
HDMI1	Resolution: 1920 × 1080/60Hz, 1280 × 1024/60Hz, 1280 × 720/60Hz, 1024 × 768/60Hz
HDMI2	/
VGA	Resolution: 1920 × 1080/60Hz, 1280 × 1024/60Hz, 1280 × 720/60Hz, 1024 × 768/60Hz
Display Split	9CHxDI/8CHxDI/4CHxDI/1CHx1080P/1CHx3MP/1CHx4MP/1CHx5MP
Digital Zoom	YES
OSD	Camera Title, Time, Recording, Motion Detection
Recording	
Video Compression	H.264/H.265
Resolution	5MP(2592x1944),4MP(2688x1520),3MP(2048x1536),1080P(1920x1080),960P(1280x960),720P(1280x720),D1 (720x576/720x480)
Record Rate	"PAL :5MP@9x25fp,4MP@9x25fp,3MP@9x25fp,1080P@9x25fp,960P@9x25fp,720P@9x25fp, D1@9x25fpNTSC: 5MP@9x30fp,4MP@9x30fp,3MP@9x30fp,1080P@9x30fp,960P@9x30fp,720P@9x30fp, D1@9x30fp"
Record Mode	Manual/Timer/Motion Detection
Playback & Backup	
Local Sync Playback	1CH 5MP@30fps, 1CH 4MP@30fps, 2CH 3M@30fps, 4CH 1080P@20fps, 4CH 960P@30fps, 4CH 720P@30fps
Decode Capability	4CH 1080P@20fps
Remote Sync Playback	YES
Search Mode	ALL, Channel, Manual, Time, Date, Motion Detection
Playback Functions	Play, Pause, Stop, Fast Play, Digital Zoom
Backup Mode	USB Device/Network
Network	
Interface	1 RJ45 10M/100M Adaptive Ethernet Interface
Incoming Bandwidth	60MB
Network Functions	HTTP, TCP/IP, IPv4, UPNP, RTSP, UDP, SMTP, NTP, DHCP, DNS, IP Filter, DDNS, FTP, Alarm Server, IP Search, P2P
Onvif Version	Support Onvif 2.4
Web Browser	IE6-11, Google Chrome (lower than Ver44), Firefox (lower than Ver53)
CMS Software	Support Windows 7/ Windows 8/Windows 10
Cloud Support(P2P)	Yes
Smart Phone	iPhone, iPad, Android, Android Pad
POE	/
WiFi	/
Storage	
Interface Type	1 SATA Interface
Capacity	Up to 6TB capacity
eSATA	/
General	
Language	"Chinese, English, Polish, Czech, Russian, Thai, Hebrew, Arabic, Bulgarian, FarisaGerman, French, Portuguese, Turkic, Spanish, Italian, Hungarian, Romanian, Korean, Dutch, Greek"
USB Interface	2 x USB 2.0 Interfaces
RS485	/
Power Supply	DC12V/2A
Working Environment	-10~55°C/10~90%
Dimension(W×D×H)	219*217*40(mm)
Weight	2.0KG (without HDD)

INSTALLING THE HARD DISK

Reminder: Use a dedicated SATA hard drive recommended by the manufacturer for monitoring solutions. Make sure you have turned off the power before installation.

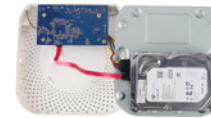
1.1 Installing a hard disk



1) Loosen the screws on the base plate and remove the cover.



2) Align the screw holes on the hard disk with the screw holes on the base plate and tighten the hard disk to the bottom with screws.



3) Plug in the hard drive cable and power cable.

4) Align the cover against the base and gently close it. Tighten the top cover to the floor with screws.

REAR PANEL



Ethernet or Ethernet with POE



USB interface, access the mouse or USB disk.



HD: HD video output interface



VGA: video output interface



Audio, white for audio input interface red for audio output interface.



Power connector

Types of installed connectors may vary depending on the recorder model.

BASIC LOCAL SETTINGS

3.1 Starting the system

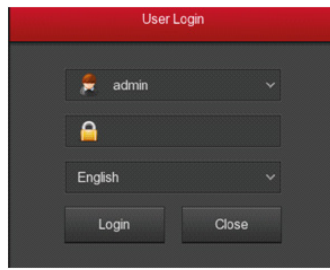
Warning! Check if the NVR is connected to the power supply. The default username is: **admin** and the password is: **12345**

3.2 Quick configuration

The basic configuration of the device through the "start-up wizard" allows the device to function properly.

Note: If you do not need to configure the device, click "Cancel" to exit the start guide or you can disable the start guide in "Main Menu -> Configuration -> General"

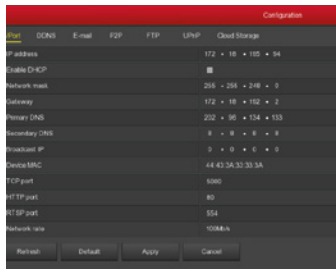
Step 1: After starting the device successfully, the start guide is activated. Click "Next Step", the system goes to the login interface. Enter the username and password to enter the boot wizard of general settings interface.



Step 2: In the general settings interface you will find the basic settings of the device, such as: language, video mode, video format, time, etc. Set the parameters of the current interface, click "Next Step" to configure other interface parameters.

3.3 Network settings

Before setting network parameters, make sure that the NVR is properly connected to the network. If there is no device in the network that provides automatic IP address assignment, assign an IP address that is compatible with the network segment to which you want to connect the device. If there are routing devices on the network, you must set the appropriate gateway and subnet mask. Steps: Select "Menu-> Setup-> Network-> IP / Port".



3.4 Camera configuration

Before you can access and configure the IP channel, make sure that the IP device is connected to the network.


You can add or remove remotely IP devices and display related information in the interface. You can always enter the Menu by clicking the left mouse button anywhere on the screen showing video channels.

Step 1: Select "Main Menu-> Camera-> Add Camera".

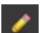
Step 2: Adding IP cameras. There are two ways to add. Adding manually and automatically. Automatic adding - to do this, click "Add automatically".

To add a device manually, click "Add".

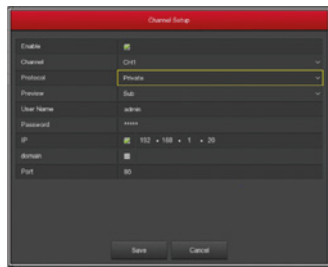
The device search interface automatically searches devices on all LANs compatible with the device manufacturer's protocol or the "Onvif" protocol. Select the IP device and click "Add" to finish

Step 3: After successful addition of the device, its status is displayed as . If the device could not be added, check the network settings.

3.1. Changing the access parameters to the camera

Click  to set the channel parameters.


Click  to set the image encoding parameters.

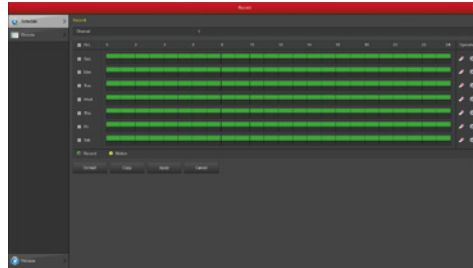


3.5 Recording functions

Recorder has a 24-hour recording time for all channel set by default. If there is a need to change, it should be done in the following way.


Step 1: Select Menu-> Record.

Step 2: Select the channel, day of the week and recording mode (continuous recording and / or recording after motion detection) with the Mouse, mark the hours in which the recording is to be made on the timeline. To make the recording time more accurate, click 




3.6 Fast playback

Step 1: Click the mouse on any area on the screen of the current channel, the control bar automatically appears under the channel.

Step 2: Click  aby przejść do interfejsu szybkiego odtwarzania, powoduje odtworzenie wideo z ostatnich nagranych 5 minut.

3.7 Video playback

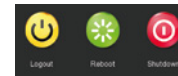
Step 1: Click in the preview interface to display the shortcut menu, click "Play" or select "Play" in the main menu to enter the video playback interface.

Step 2: Select the date, select the channel, select the time. Then click  to play video.



3.8 Shutdown

From Main Menu->Shutdown, select Shutdown from list



Note: To turn on device again, turn off and turn on power supply.

REMOTE ACCESS FUNCTIONS

4.1 Login

Make sure the recorder is on and connected to the LAN.

Step 1: Select Menu -> Configuration-> "Network", enable DHCP to enable the recorder to automatically download network settings from your router. You can also manually set the IP address, subnet mask, gateway and http port (default port number: 80) compatible with the parameters of your local network. Make sure that the NVR's and computer's IP addresses are on the same network segment.

Step 2: Open Internet Explorer to log in over the network. In the address bar, enter the IP address of the recorder with the recorder port number : 80, for example: 192.168.0.6:80
After establishing the connection, a pop-up window will appear informing you that you need to install the "Active X" add-on - click "Download" and then "Run".

Note: The installation of the add in browser may be blocked by firewall or antivirus software. It may be necessary to temporarily disable the above-mentioned software. If the system blocks downloading, installing or running the downloaded add, you must make modifications to Internet Explorer. IE-> internet options-> security-> custom level-> ActiveX controls and plugins - allow downloading and initialization of unsigned Active X controls and plug-ins (enable option)
After installing ActiveX, you must refresh the page. The login window will appear.

4.2 Preview

After logging in, go to the Live View interface and click the channel name on the left, to monitor it in real time.

CONNECTION VIA MOBILE APPLICATION

1. Download and install the FreeIP PRO application on your smartphone. You can do this by scanning the QR codes below or download using the given links to websites



2. Adding devices.

Start the FreeIP PRO application (new users must set up their profile) then add a new device via a QR code.

WE DECLARATION

