

# Kamera IP IPED-4MP-36-1

Paldies par mūsu produkta izvēli. Pirms tās lietošanas uzmanīgi izlasīt šo instrukciju. Instrukcija attiecas uz 8level markas IP kameru.

## UZMANĪBU!

Ražotājs patur sev tiesības mainīt ierīces parametrus un apkalpošanas veidu iepriekš par to neinformējot. Ņemot vērā nepārtrauktu ierīču programmatūras modifikāciju un uzlabojumus, dažas šīnī instrukcijā aprakstītās funkcijas, var neapaudz atšķirties no realitātes. Autors patur sev tiesības pilnībā vai daļēji ieviest izmaiņas šīnī instrukcijā iekļautajā informācijā pilnībā vai daļēji iepriekš par to neinformējot.

## AUTORITĒSĪBAS UN PREČU ZĪMES

Paturam sev tiesības bez paziņojuma izsūtīšanas mainīt produkta specifikāciju. Logo 8level ir markas 8level reģistrēta preču zīme. Nevienam instrukcijas daļa aizliegts pavairot, tulkot kā arī apstrādāt jebkāda citā veidā bez 8level NEXT LEVEL IN NETWORKING atļaujas. Visas tiesības paturētas. Copyright © 2011 8level.

## CE ATBILSTĪBAS PAZIŅOJUMS

Paziņojam, ka ierīce izpilda visas tehniskās prasības kā arī noteikumus attiecībā uz produktu ES direktīvas ietvaros:

## Direktīva EMC 2014/30/ES

## INFORMĀCIJA PAR DROŠĪBU

Ierīci nedrīkst lietot ūdens tuvumā (neattiecas uz ierīcēm ar IP66 necaurlaidības standartu) un neiegremdēt ūdenī. Uz korpusa nenovietot smagus priekšmetus.

## INFORMĀCIJA PAR RECĪKLINGU

Šīs ierīces apzīmējums ar pārsvitrotā konteina zīmi informē par aizliegumu novietot nolietot ierīci kopā ar citiem atkritumiem (draud ar naudas sodu). Īpaša informācija par produkta reciklingu var iegūt Pilsētas vai Novada Valdē, komunālo atkritumu utilizācijas uzņēmumā vai tur kur iegādājāties produktu. Tālāka nolietotās ierīces nodošana otrreizējās pārstrādes punktos veicina nepieļaut ierīcē atrodošo kaitīgo sastāvdaļu iedarbību uz apkārtējo vidi un cilvēku veselību, šīnī jomā galvenā loma ir katrai majsaimniecībai.

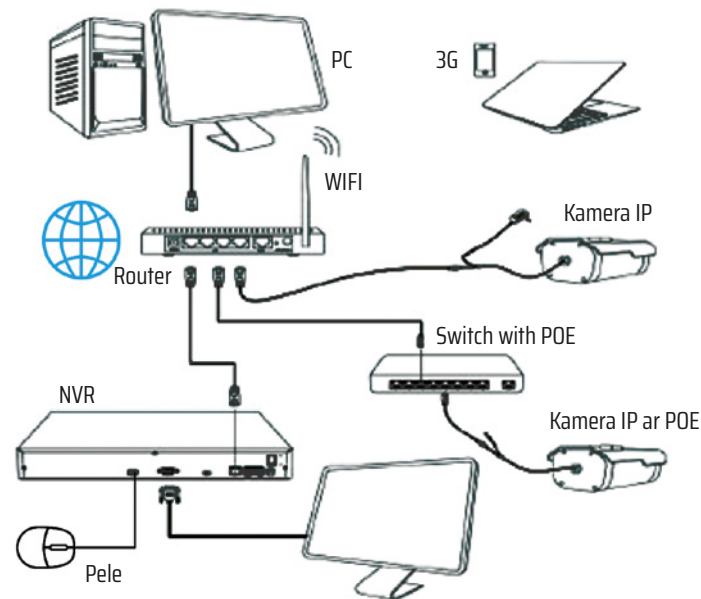
## SPECIFIKĀCIJA

|                              |  |
|------------------------------|--|
| <b>Kamera</b>                |  |
| Attēla indikators            | 1/3" OV High-resolution CMOS Sensor  |
| Procesors                    | H13516C  |
| Izšķirtspēja                 | 4MP  |
| Efektīvie pikseli            | 2688(H)*1520(V)  |
| Kompresija                   | H.264/H.264+/H.265/H.265+/JPEG/AVI/MJPEG   |
| Sistēma TV                   | PAL/NTSC   |
| Elektroniskā aizvērta laiks  | Auto: PAL 1/25-1/10000Sec; NTSC 1/25-1/10000Sec  |
| Koeficients S/N              | ≥52dB  |
| Skenēšanas sistēma           | Progresīvais   |
| Video izeja                  | Tīkla  |
| <b>Objektīvs</b>             |  |
| Fokusa attālums              | 3.6mm  |
| Asuma uzstādīšana            | fiksētā  |
| Objektīva tips               | fiksētā  |
| Pikseli                      | 4MP  |
| <b>Redzamība naktī</b>       |  |
| Infrasarkanās diodes         | 14μ x 18PCS  |
| Infrasarkanais diapazons     | 20M  |
| Infrasarkanā darbība         | Automātiskā zem 10 Lux   |
| Infrasarkanā ieslēgšana      | Automātiskā ieslēgšanas kontrole   |
| <b>Tīkls</b>                 |  |
| Tīkla savienojums            | RJ-45 (10/100Base-T)   |
| Protokols                    | TCP/IP,ICMP,HTTP,HTTPS,FTP,DHCP,DNS,DDNS,RTP,RTSP,RTCP,NTP,SMTP  |
| ONVIF                        | Atbalsta ONVIF 2.4   |
| P2P                          | Jā, atbalsta QR Code   |
| POE                          | Atbalsta IEEE 802.3af  |
| WiFi                         | Nē   |
| Video kavēšana               | 0.35 (tīklā LAN)   |
| Galvenā plūsma 1             | 2560*1440@20fps  |
| Galvenā plūsma 2             | 2304*1296@30fps  |
| Galvenā plūsma 3             | 1920*1080@30fps  |
| Apakšējā plūsma 1            | "720*480@20fps720*480@30fps"   |
| Apakšējā plūsma 2            | /  |
| Apakšējā plūsma 3            | /  |
| Trešā plūsma                 | "352*288@20fps352*288@30fps"   |
| Atbalstītās pārlūkprogrammas | IE8-11, Google Chrome, Firefox, Safari, Mac Safari   |
| Mobilais priekšskatījums     | iPhone, iPad, Android, Android Pad   |
| <b>Kameras funkcijas</b>     |  |
| Diena/Nakts                  | Krāsains/ Melnbalts (infrasarkanā staru filtrs)  |
| Attēla konfigurācija         | Piesātinājums/Spilgtums/Kontrasts /Asums, Spoguļattēls, Trokšņu redukcija 3D, Baltās krāsas balans, FLK (Vibrācijas un mirgošanas kontrole)                  |
| Pārejas formula              | Atbalsta   |
| Miglas aizsardzības režīms   | Atbalsta   |
| BLC                          | Atbalsta   |
| WDR                          | Atbalsta   |
| Kustību noteikšana           | Atbalsta   |
| Privātuma maskēšana          | 3 tainisūta zonas  |
| Ierakstīšanas režīms         | NVR/NAS/CMS/Web  |
| Atbalstītās valodas          | ķīniešu vienkāršotā, ķīniešu tradicionālā, angļu, bulgāru, poļu, vācu, krievu, franču, korejiešu, portugāļu, japāņu, turku, spāņu, ivrits, itāļu, holandiešu |
| <b>Savienojumi</b>           |  |
| Audio                        | pēc izvēles  |
| Bīdinājuma signāls           | /  |
| Kartes slots SD              | Jā   |
| RS485                        | /  |
| <b>Vispārējie</b>            |  |
| Korpuss                      | metāla , IP66  |
| Anti-cut Bracket             | Jā   |
| Infrasarkano staru filtrs    | Jā   |
| Darba temperatūra            | -20°C ~ +60°C RH95% Max  |
| Glabāšanas temperatūra       | -20°C ~ +60°C RH95% Max  |
| Barošanas spriegums          | DC12V±10%, 850mA   |
| Izmēri                       | 87(W) x 75(H) x 87(D)mm  |
| Svars                        | 400g   |

## KAMERAS PIESLĒGŠANA TĪKĻAM

Lai apskatītu attēlu no IP kameras caur LAN tīklu, nepieciešams izmantot PC datoru, kurš strādā tajā pašā apakštīklā, kurā kamera (kopējais adreses pils). Īpašā programmatūra, kas tiek izmantota kameras meklēšanai tīklā un kura dod iespējumu mainīt tās uzstāījumus ir IP Search Tool programma (atrodas uz CD piegādātu kopā ar kameru). Var arī izmantot interneta pārlūkprogrammu, par cik tīkla kamerai ir iebūvēts apkalpošanas interfeiss caur pārlūkprogrammu t.s. „Web server”.

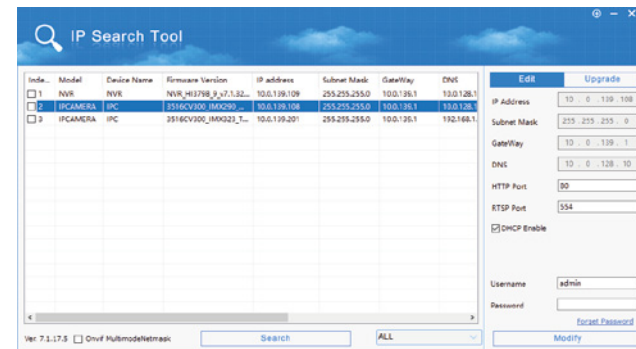
Fiksētā kameras IP adrese, kurā kamera ir pieejama: http://192.168.1.168  
Fiksētais lietotāj nosaukums un parole: **admin/admin**



IP kameras pievienošanas shēma izmantojot PoE slēdzi vai Routeri iebūvēto slēdzi.

## KAMERAS ATKLĀŠANA TĪKLĀ UN TĀS IP ADRESĒS MAIŅĀ

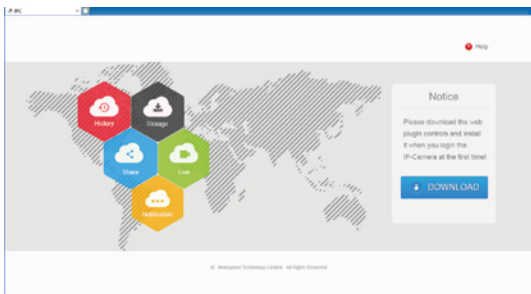
Lai piekļūtu IP kamerai nepieciešams zināt tās IP adresi. To var realizēt izmantojot IP Search Tool, kurš automātiski atradīs ierīci lokālā LAN tīklā un parādīs informāciju par tās aktuālo IP adresi.



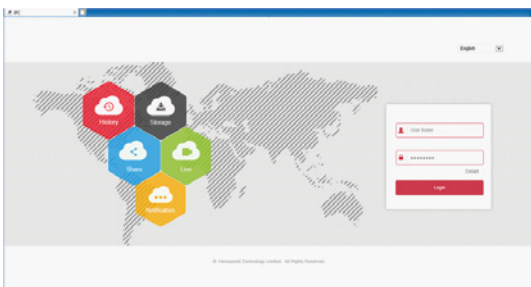
No uzrādītā saraksta nepieciešams izvēlēties ierīci un mainīt tās IP adresi kā arī apakštīkla masku tā, lai atastos tajā pašā apakštīklā, kurā PC dators.

## PIETEIKŠANĀS UZ KAMERU

1. Palaist „IP serach tool”, lai izsauktu meklēšanas logu. Klikšķīni „search”, lai meklētu pievienotās kameras tīkla adresi.
2. Atrasto IP ierīču sarakstā divas reizes klikšķināt kameru, kuru vēlamies izmantot. Automātiski tiks atvērta WWW lapa. Pie pirmās palaišanas nepieciešams instalētu spraudni ActiveX.



3. Pēc instalācijas beigām atjaunot WWW lapu, lai varētu ielogoties kamerā. Fiksētās vērtības: lietotājs: admin, parole: admin.



## PIEVIENOŠANA CAUR MOBILO APLIKĀCIJU

1. Lejupielādēt un instalēt programmu FreeIP PRO savā viedtālrunī. To var izdarīt skanējot QR kodus vai lejupielādēt izmantojot WWW lapu saites.

Android APP : [http://www.freeip.com/some\\_file/Freeip\\_PRO.apk](http://www.freeip.com/some_file/Freeip_PRO.apk)  
 IOS APP : <https://itunes.apple.com/it/app/slack/id1121132845?mt=8>



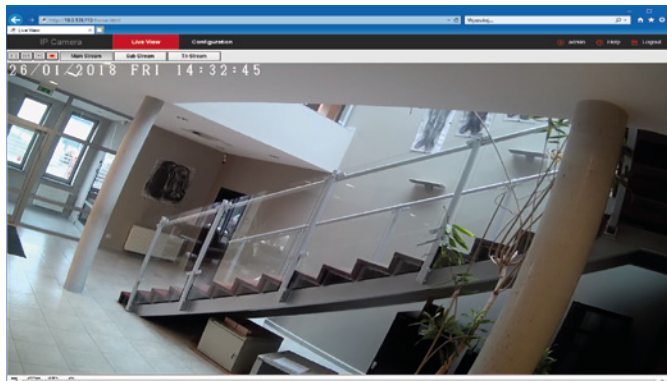
Android APP

IOS APP

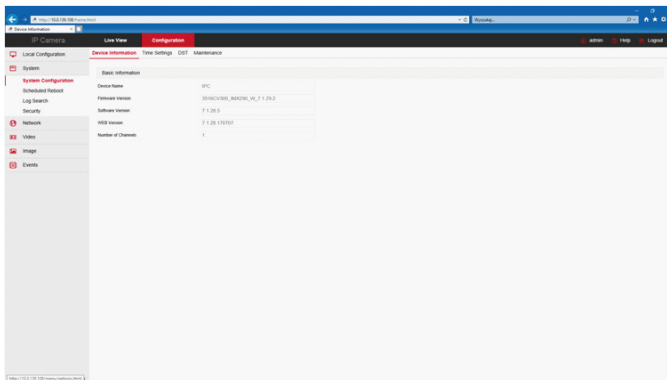
2. Ierīču pievienošana  
 Palaist aplikāciju FreeIP PRO ( jauniem lietotājiem jāizveido savs profils) pēc tam pievienot jauno ierīci izmantojot QR kodu.

## DŽĪVAIS SKATS UN PARAMETRU KONFIGURĀCIJA

1. Ierakstīt lietotāja nosaukumu un paroli IP kamerai, WWW pārūkprogrammas lietotāja laukā. Šajā brīdī parādīsies kameras attēla dzīvais skats.



2. Klikšķīni opciju „Configuration”, lai ielietu kameras uzstāījumu konfigurācijā. Var konfigurēt tādas opcijas kā: lokālie iestatījumi, sistēma, lokālais tīkls, video, attēls, pasākumi.



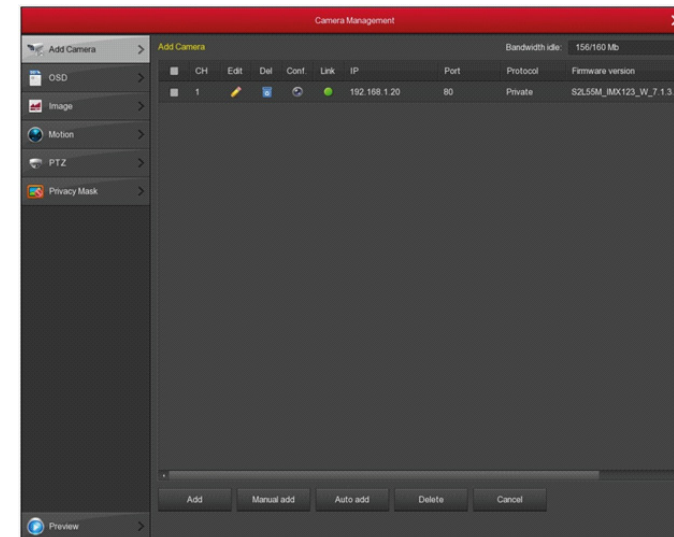
## PIEVIENOŠANA PIE REĢISTRATORA

Ar tīkla vadu pievienot IP kameru pie tīkla. Pārlicināties, ka IP kameras un reģistratora adreses atrodas tajā pašā tīkla segmentā un nerada konfliktus ar citām šī tīkla IP adresēm.

1. Reģistratora menu nospieš „ Camera” lai atvērtu kameras pievienošanas zīmi.



2. Klikšķīni taustiņu „Add” lai meklētu IP kameras pievienošanu.
3. Meklēto ierīču sarakstā apzīmēt kameru, kuru vēlamies pievienot klikšķinot taustiņu „Add”



## CE DEKLARĀCIJA

