

# IPED-2MPSV-28-1

Cameră IP

Vă mulțumim că ați ales produsul nostru. Trebuie să citiți cu atenție aceste instrucțiuni înainte de a utiliza produsul. Instrucțiunile se referă la camera IP marca 8level.

### ATENȚIE!

Producătorul își rezervă dreptul de a modifica parametrii aparatului și modul de operare fără notificare prealabilă. Având în vedere modificările și îmbunătățirile constante ale software-ului echipamentului, anumite funcții descrise mai jos pot diferi puțin de cele reale. Autorul își rezervă dreptul de a introduce modificări în totalitatea sau doar într-o parte din informațiile conținute în aceste instrucțiuni fără preaviz.

### DREPTURI DE AUTOR ȘI MĂRCI COMERCIALE

Ne rezervăm dreptul de a modifica specificația produsului fără a trimite preaviz. Logo 8level este o marcă comercială înregistrată pentru 8level. Nicio parte din instrucțiuni nu poate fi copiată, tradusă sau prelucrată în orice altă formă fără acordul 8level NEXT LEVEL IN NETWORKING. Toate drepturile înregistrate. Copyright © 2011 8level.

### DECLARAȚIE DE CONFORMITATE CE

Declarăm că dispozitivul îndeplinește toate cerințele tehnice și prevederile legale aplicabile pentru produsul în sensul directivei CE:



### Directiva EMC 2014/30/CE

### INDICAȚII CU PRIVIRE LA SIGURANȚĂ

Nu folosiți aparatul în apropierea apei (nu se aplică pentru dispozitivele care îndeplinesc standardul de etanșeitate IP66) și nu cufundați în apă. Nu așezați pe carcasă obiecte grele.

### OBSERVAȚII PRIVITOARE LA RECICLARE

Marcarea acestui echipamentu cu simbolul cu containerul tăiat înseamnă că se interzice aruncarea echipamentului uzat împreună cu alte deșeuri (în caz contrar sunteți pasibili de amendă). Puteți obține informații detaliate privitoare la reciclarea acestui produs de la autoritățile municipale sau comunale, la punctul de reciclare a deșeurilor comunale sau la punctul de achiziție a produsului. Transmiterea ulterioară a echipamentului către puncte care se ocupă de reciclarea sau recuperarea acestuia duce la evitarea impactului ingredientelor nocive din echipament asupra mediului și sănătății oamenilor; iar în acest caz fiecare gospodărie poate avea aportul propriu.

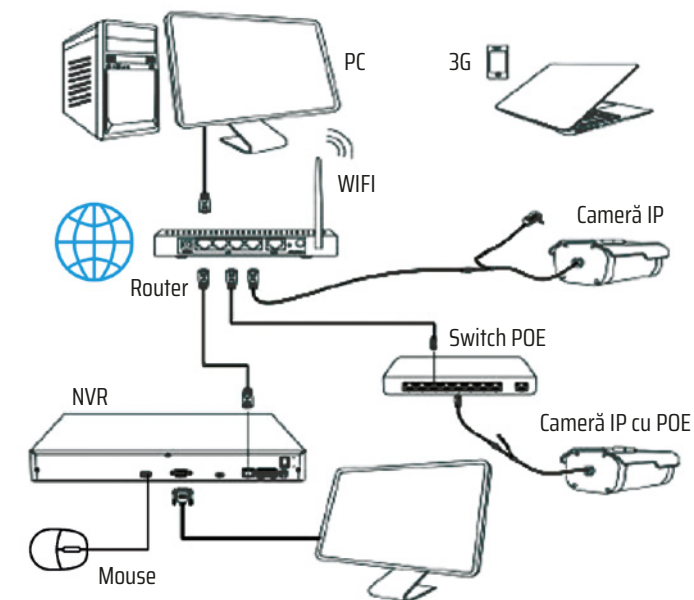
## SPECIFICAȚIE

<b>Camera</b>	
Image Sensor	1/2.8" SONY Starvis Back-illuminated CMOS Sensor
Main processor	H13516C
Resolution	2MP 1080P
Effective Pixels	1945(H)*1097(V)
Compression	H.264/H.264+/H.265/H.265+/JPEG/AVI/MJPEG
TV System	PAL/NTSC
Electronic Shutter Time	Auto: PAL 1/25-1/10000Sec; NTSC 1/25-1/10000Sec
S/N Ratio	≥52dB
Scanning System	Progressive
Video Output	Network
<b>Lens</b>	
Focal Length	2.8mm
Focus Control	Fixed
Lens Type	Fixed
Pixels	3MP
<b>Night Vision</b>	
Infrared LED	14μ x 12PCS
Infrared Distance	20M
IR Status	Under 10 Lux By CDS
IR Power On	CDS Auto Control
<b>Network</b>	
Ethernet	RJ-45 (10/100Base-T)
Protocol	TCP/IP,ICMP,HTTP,HTTPS,FTP,DHCP,DNS,DDNS,RTP,RTSP,RTCP,NTP,SMTp
ONVIF	Support ONVIF 2.4
P2P	YES, Support QR Code
POE	Support IEEE 802.3af
WiFi	NO
Video Delay	0.35 (Within the Lan)
Main Stream 1	1920*1080@30fps
Main Stream 2	/
Main Stream 3	/
Sub Stream 1	720*480@30fps
Sub Stream 2	/
Sub Stream 3	/
Tri Stream	352*288@30fps
IE Brower	IE8-11, Google Chrome, Firefox, Safari, Mac Safari
Smart Phone	iPhone, iPad, Android, Android Pad
<b>Camera Features</b>	
Day/Night	Color/ B&W (IR-CUT)
Image Config	Saturation/Brightness/Contrast /Sharpness, Mirror, 3D NR , White Balance, FLK(Flicker Control)
Corridor Pattern	/
Defog Mode	Support
BLC	Support
WDR	Support
Motion Detection	Support
Privacy Masking	3 Rectangular Zone
Recording Mode	NVR/NAS/CMS/Web
Language	Chinese Simplified, Chinese Traditional, English, Bulgarian, Polish, Farsi, German, Russian, French, Korean, Portuguese, Japanese, Turkish, Spanish, Hebrew, Italian,Nederlands
<b>Interface</b>	
Audio	Optional
Alarm	/
SD Card Slot	NO
RS485	/
<b>General</b>	
Housing	Metal , IP66
IR Cut Filter	YES
Operation Temperature	-20°C ~ +60°C RH95% Max
Storage Temperature	-20°C ~ +60°C RH95% Max
Power Source	DC12V±10%, 750mA
Dimension	∅ 95 x 63(H) mm
Weight	400g

## CONECTAREA CAMEREI LA REȚEA

Pentru a vizualiza imaginea din camera IP prin rețeaua LAN, folosiți computerul PC care este conectat la aceeași subrețea ca și camera (aceeași adresă). Software-ul dedicat pentru căutarea camerelor în rețea și care permite schimbarea setărilor acesteia este programul IP Search Tool (se găsește pe CD-ul livrat împreună cu camera). De asemenea puteți folosi browserul internet, deoarece camera de rețea este dotată cu o interfață încorporată prin browser „Web server”.

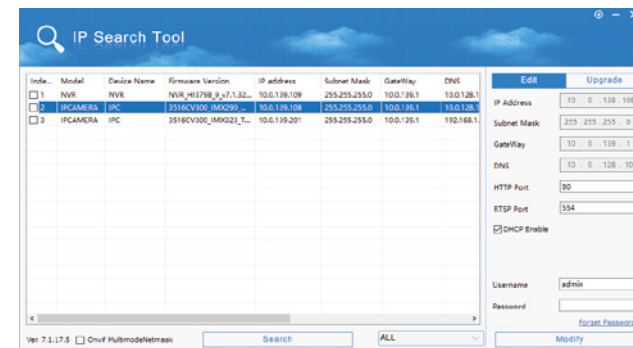
Adresa implicită IP a camerei, la care este disponibilă camera este: <http://192.168.1.168>  
Loginul implicit și parola: **admin / admin**



Schema de conectare a camerei IP folosind switchul PoE sau comutatorul încorporat în Router.

## DESCOPERIREA CAMEREI ÎN REȚEA ȘI SCHIMBAREA ADRESEI IP

Pentru a obține acces la camera IP trebuie să cunoașteți adresa IP a acesteia. Puteți realiza acest lucru folosind programul IP Search Tool, care descoperă automat dispozitivul în rețeaua locală LAN și afișează informații despre adresa IP actuală a acesteia.

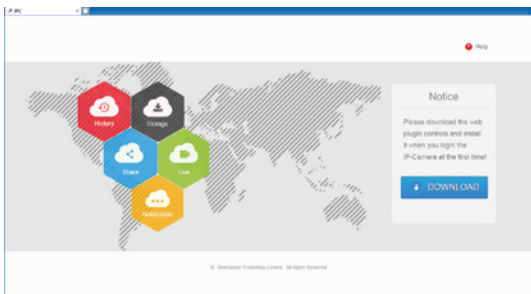


Trebuie să selectați dispozitivul din lista afișată și să schimbați adresa IP a acesteia, precum și masca subrețelei astfel încât să se afle în aceeași subrețea ca și computerul PC.

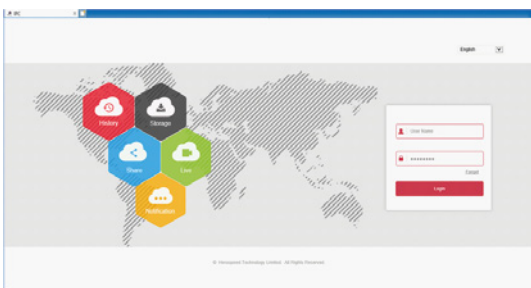
## LOGARE LA CAMERĂ

1. Porniți „IP serach tool” pentru a deschide fereastra de căutare. Faceți clic pe „search” pentru a căuta adresa de rețea a camerei conectate.

2. Faceți clic de două ori pe lista dispozitivelor IP căutate pe camera pe care doriți să o folosiți. Se va deschide automat pagina WWW. La prima pornire trebuie să instalați add-onul ActiveX.



3. După ce ați terminat de instalați apăsați refresh pe pagina WWW, pentru a vă loga la cameră. Valorile implicite: utilizator: admin, parola: admin.



## CONECTARE PRIN APLICAȚIE MOBILĂ

1. Descărcați și instalați aplicația FreeIP PRO pe smartphone-ul dumneavoastră. Puteți face acest lucru scanând codurile QR de mai jos sau descărcați folosind link-urile indicate pe pagina WWW.

Android APP : [http://www.freeip.com/some\\_file/Freeip\\_PRO.apk](http://www.freeip.com/some_file/Freeip_PRO.apk)

IOS APP : <https://itunes.apple.com/it/app/slack/id1121132845?mt=8>



Android APP

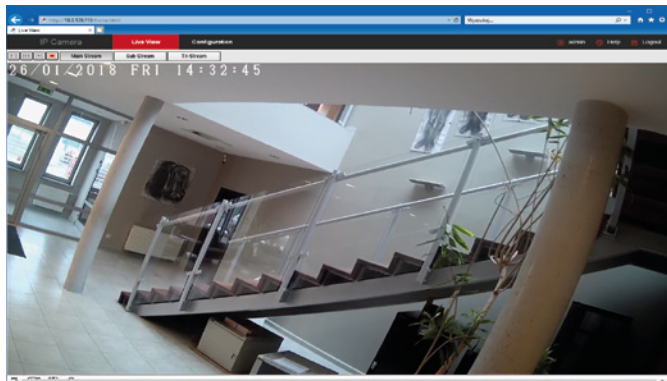


IOS APP

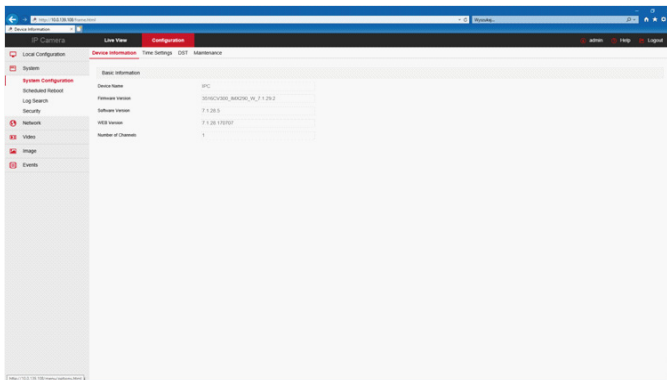
2. Adăugare dispozitive  
Porniți aplicația FreeIP PRO (utilizatorii noi trebuie să-și creeze profil) apoi adăugați noul dispozitiv cu codul QR.

## VIZUALIZARE LIVE ȘI CONFIGURAREA PARAMETRILOR

1. Introduceți numele utilizatorului și parola la camera IP în câmpul utilizator în browserul WWW. Acum va apărea vizualizarea live a imaginii din cameră.



2. Faceți clic pe opțiunea „Configuration”, pentru a intra în setările de configurare a camerei. Puteți configura opțiuni precum: setări locale, sistem, rețea locală, video, imagine, evenimente.



## CONECTARE LA REGISTRATOR

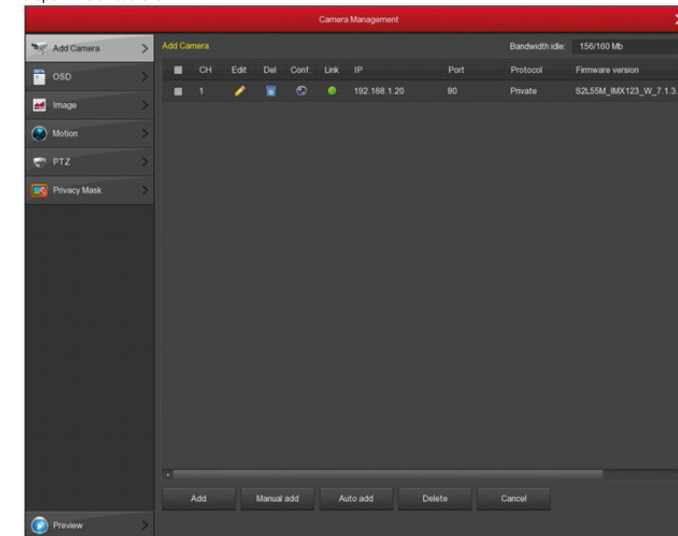
Conectați camera IP la rețea folosind cablul de rețea. Asigurați-vă că adresa IP a camerei și registratorului se află în același segment de rețea și nu provoacă conflicte cu alte adrese IP din aceeași rețea.

1. Faceți clic pe „Camera” din meniul registratorului pentru a deschide fereastra de adăugare a camerelor.



2. Faceți clic pe butonul „Add” pentru a căuta camerele IP conectate.

3. Faceți clic pe butonul „Add” pentru a selecta camera pe care doriți să o adăugați din lista dispozitivelor căutate.



## DECLARAȚIA CE

