

Dziękujemy za skorzystanie z naszego produktu. Przeczytaj uważnie niniejszą instrukcję przed jego użyciem. Instrukcja dotyczy kamery IP marki 8level.

**UWAGA!**

Producent zastrzega sobie prawo do dokonania zmian parametrów urządzeń i sposobu obsługi bez wcześniejszego poinformowania. Z powodu ciągłych modyfikacji i ulepszeń oprogramowania sprzętowego, niektóre funkcje opisane w poniższej instrukcji, mogą nieznacznie różnić się w rzeczywistości. Autor zastrzega sobie prawo do wprowadzania zmian w całości lub w części informacji zawartych w niniejszej instrukcji bez uprzedzenia.

**PRAWA AUTORSKIE I ZNAKI HANDLOWE**

Zastrzegamy sobie prawo do zmiany specyfikacji produktu bez wysyłania powiadomienia. Logo 8level jest zarejestrowanym znakiem towarowym marki 8level. Żadna część instrukcji nie może być powielana, tłumaczona ani przetwarzana w jakiegokolwiek innej formie bez zgody 8level NEXT LEVEL IN NETWORKING. Wszelkie prawa zastrzeżone. Copyright © 2011 8level.

**OŚWIADCZENIE ZGODNOŚCI CE**

Oświadczamy, że urządzenie spełnia wszystkie wymagania techniczne oraz przepisy mające zastosowanie do produktu w zakresie dyrektyw WE:



**Dyrektywa EMC 2014/30/UE**

**UWAGI DOTYCZĄCE BEZPIECZEŃSTWA**

Nie należy korzystać z urządzenia w pobliżu wody (nie dotyczy urządzeń z normą szczelności IP66) i nie zanurzać w wodzie. Nie stawiać na obudowie ciężkich przedmiotów.

**UWAGI DOTYCZĄCE RECYKLINGU**

Oznakowanie tego sprzętu symbolem przekreślonego kontenera informuje o zakazie umieszczania zużytego sprzętu łącznie z innymi odpadami (z zagrożeniem kary grzywny). Szczegółowe informacje na temat recyklingu produktu można uzyskać w Urzędzie Miasta lub gminy, w zakładzie utylizacji odpadów komunalnych lub tam gdzie towar został zakupiony. Dalsze przekazanie zużytego sprzętu do punktów zajmujących się ponownym użyciem lub odzyskiem przyczynia się do uniknięcia złego wpływu obecnych w sprzęcie szkodliwych składników na środowisko i zdrowie ludzi, w tym zakresie podstawową rolę spełnia każde gospodarstwo domowe.

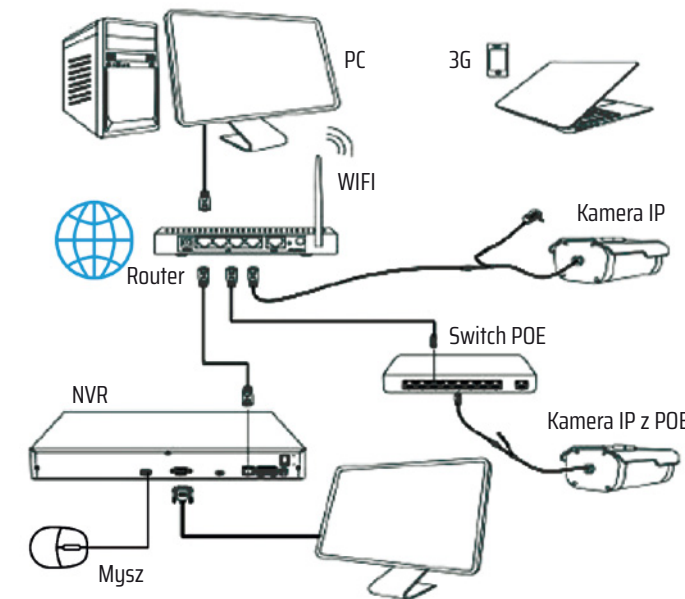
**SPECYFIKACJA**

|                                |  |
|--------------------------------|--|
| <b>Kamera</b>                  |  |
| Czujnik obrazu                 | 1/2.9" SONY Low Illumination CMOS Sensor   |
| Procesor                       | H13516C  |
| Rozdzielczość                  | 2MP 1080P  |
| Efektywne piksele              | 1985(szer)*1105(wys.)  |
| Kompresja                      | H.264/H.264+/H.265/H.265+/JPEG/AVI/MJPEG   |
| System TV                      | PAL/NTSC   |
| Czasy elektronicznej migawki   | Auto: PAL 1/25-1/10000Sec; NTSC 1/25-1/10000Sec  |
| Współczynnik S/N               | ≥52dB  |
| System skanowania              | Progresywny  |
| Wyjście wideo                  | Sieciowe   |
| <b>Obiektyw</b>                |  |
| Długość ogniskowej             | 3.6mm  |
| Ustawienie ostrości            | ustawiona na stałe   |
| Typ obiektywu                  | stało ogniskowy  |
| Piksele                        | 3M   |
| <b>Widzenie w nocy</b>         |  |
| Diody podczerwieni             | 42μ x 2 sztuki   |
| Zasięg podczerwieni            | 30M  |
| Zadziałanie podczerwieni       | Automatyczne poniżej 10 Lux  |
| Włączenie podczerwieni         | Automatyczna kontrola włączenia  |
| <b>Sieć</b>                    |  |
| Złącze sieciowe                | RJ-45 (10/100Base-T)   |
| Protokół                       | TCP/IP,ICMP,HTTP,HTTPS,FTP,DHCP,DNS,DDNS,RTP,RTSP,RTCP,NTP,SMTP  |
| ONVIF                          | Wspiera ONVIF 2.4  |
| P2P                            | Tak, wspiera QR Code   |
| POE                            | Wspiera IEEE 802.3af   |
| WiFi                           | NIE  |
| Opóźnienie wideo               | 0.35 (w sieci LAN)   |
| Strumień główny 1              | 1920*1080@30kl/sek   |
| Strumień główny 2              | /  |
| Strumień główny 3              | /  |
| Strumień podrzędny 1           | 720*480@30kl/sek   |
| Strumień podrzędny 2           | /  |
| Strumień podrzędny 3           | /  |
| Trzeci strumień                | 352*288@30kl/sek   |
| Obsługiwane przeglądarki       | IE8-11, Google Chrome, Firefox, Safari, Mac Safari   |
| Podgląd mobilny                | iPhone, iPad, Android, Android Pad   |
| <b>Funkcje Kamery</b>          |  |
| Dzień/Noc                      | Kolorowy/Czarno-biały (filtr podczerwieni)   |
| Konfiguracja obrazu            | Nasylenie/Jasność/Kontrast /Ostrość, odbicie lustrzane,Redukcja szumów 3D , Balans bieli, FLK(Kontrola drgań i migotania)  |
| <b>Formuła przejścia</b>       |  |
| ROI                            | Wspierany  |
| Tryb przeciwmgłowy             | Wspierany  |
| BLC                            | Wspierany  |
| WDR                            | Wspierany  |
| Detekcja ruchu                 | Wspierana  |
| Maskowanie prywatności         | 3 prostokątne strefy   |
| Tryb nagrywania                | NVR/NAS/CMS/Web  |
| Obsługiwane języki             | chiński uproszczony, chiński tradycyjny, angielski, bułgarski, polski, niemiecki, rosyjski, francuski, koreański, portugalski, japoński, turecki, hiszpański, hebrajski, włoski, holenderski |
| <b>Złącza</b>                  |  |
| Audio                          | opcjonalnie  |
| Alarm                          | /  |
| Słot kart SD                   | TAK  |
| RS485                          | /  |
| <b>Ogólne</b>                  |  |
| Obudowa                        | Metal , IP66   |
| Zabezpieczenie przed odcięciem | TAK  |
| Filtr podczerwieni             | TAK  |
| Temperatura pracy              | -20°C ~ +60°C RH95% Max  |
| Temperatura przechowywania     | -20°C ~ +60°C RH95% Max  |
| Napięcie zasilania             | DC12V±10%, 900mA   |
| Wymiary                        | 157(szer.) x 70(wys.) x 66(średnica)mm   |
| Waga                           | 650g   |

**PODŁĄCZENIE KAMERY DO SIECI**

Aby uzyskać podgląd obrazu z kamery IP poprzez sieć LAN, należy użyć komputera PC pracującego w tej samej podsieci, co kamera (jedna pula adresowa). Dedykowanym oprogramowaniem służącym do wyszukiwania kamer w sieci i umożliwiających zmianę jej ustawień jest program IP Search Tool (znajduje się na CD dostarczonym razem z kamerą). Można również użyć przeglądarki internetowej, ponieważ kamera sieciowa posiada wbudowany interfejs obsługi poprzez przeglądarkę tzw. „Web server”.

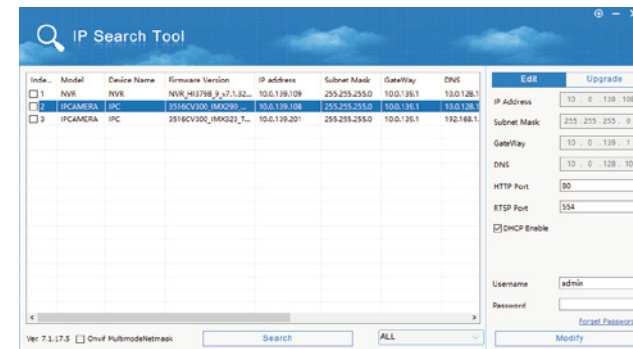
Domyślny adres IP kamery, pod którym dostępna jest kamera to: <http://192.168.1.168>. Domyślny login i hasło: **admin/admin**



Schemat podłączenia kamery IP przy wykorzystaniu przełącznika PoE lub przełącznika wbudowanego w Router.

**WYKRYWANIE KAMERY W SIECI I ZMIANA JEJ ADRESU IP**

Aby uzyskać dostęp do kamery IP należy poznać jej adres IP. Można to zrealizować przy pomocy programu IP Search Tool, który automatycznie znajdzie urządzenie w lokalnej sieci LAN i wyświetli informacje na temat jej aktualnego adresu IP.

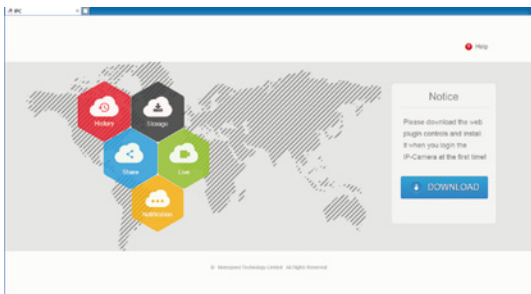


Należy wybrać urządzenie z wyświetlonej listy i zmienić jej adres IP oraz maskę podsieci tak, aby znajdowały się w tej samej podsieci, co komputer PC.

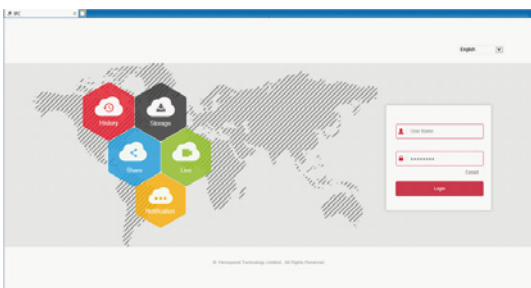
## LOGOWANIE DO KAMERY

1. Uruchom „IP serach tool” w celu wywołania okna wyszukiwania. Kliknij „search” w celu wyszukania adresu sieciowego podłączonej kamery.

2. Na liście wyszukanych urządzeń IP kliknij dwukrotnie kamerę, którą chcesz użyć. Zostanie automatycznie otwarta strona WWW. Przy pierwszym uruchomieniu należy zainstalować wtyczkę ActiveX.



3. Po zakończeniu instalacji odśwież stronę WWW, aby móc się zalogować się do kamery. Domyślne wartości: użytkownik: admin, hasło: admin.



## POŁĄCZENIE PRZEZ APLIKACJĘ MOBILNĄ

1. Ściągnij i zainstaluj aplikację FreeIP PRO na swoim smartfonie. Można to zrobić skanując poniższe kody QR lub ściągając używając podane linki do stron WWW

Android APP : [http://www.freeip.com/some\\_file/Freeip\\_PRO.apk](http://www.freeip.com/some_file/Freeip_PRO.apk)

IOS APP : <https://itunes.apple.com/it/app/slack/id1121132845?mt=8>



Android APP

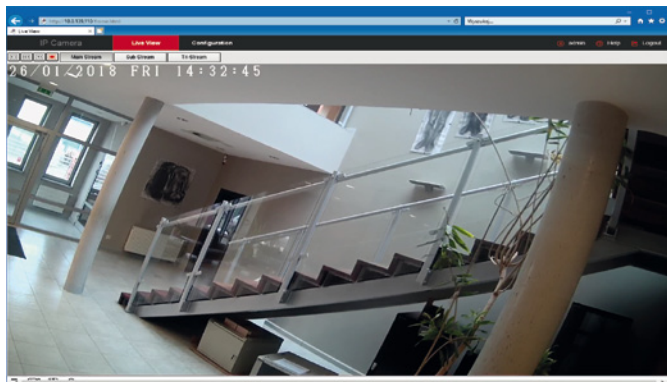


IOS APP

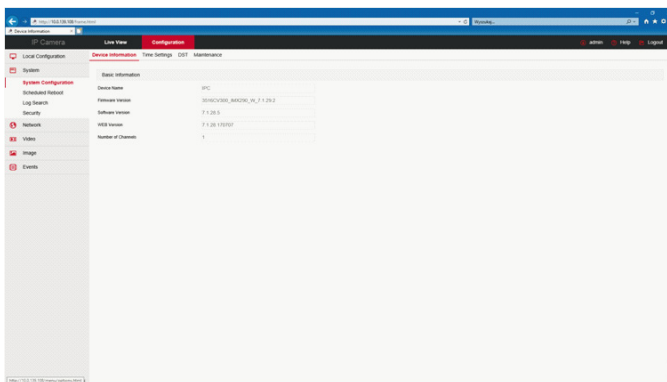
2. Dodawanie urządzeń  
Uruchom aplikację FreeIP PRO (nowi użytkownicy muszą założyć swój profil) następnie dodaj nowe urządzenie poprzez kod QR.

## PODGLĄD NA ŻYWO ORAZ KONFIGURACJA PARAMETRÓW

1. Wpisz nazwę użytkownika oraz hasło do kamery IP, w polu użytkownika w przeglądarce WWW. W tym momencie pojawia się podgląd obrazu na żywo z kamery.



2. Kliknij opcję „Configuration”, aby wejść do ustawień konfiguracji do kamery. Można konfigurować opcja takie jak: ustawienia lokalne, system, sieć lokalna, video, obraz, zdarzenia.



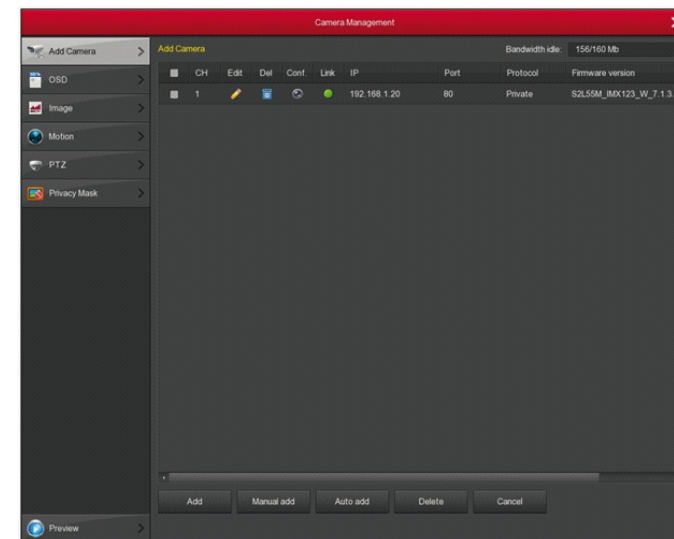
## POŁĄCZENIE DO REJESTRATORA

Połącz kamerę IP do sieci za pomocą kabla sieciowego. Upewnij się, że adres IP kamery i rejestratora znajdują się w tym samym segmencie sieci i nie powodują konfliktów z innymi adresami IP w tej sieci.

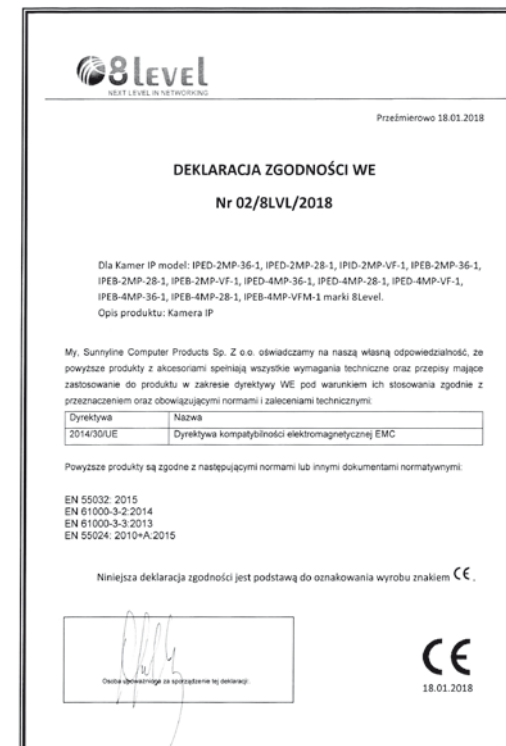
1. W menu rejestratora kliknij „Camera” żeby utworzyć zakładkę dodawania kamer.

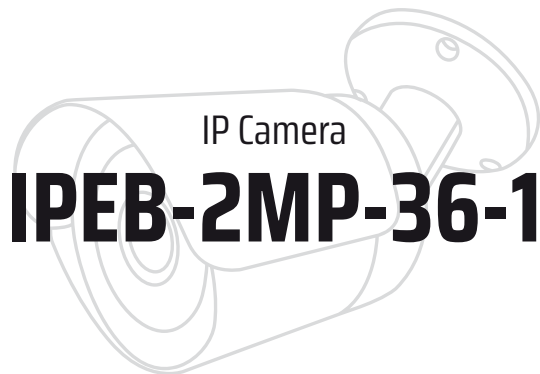


2. Kliknij przycisk „Add” aby wyszukać podłączone kamery IP.
3. Na liście wyszukanych urządzeń zaznacz kamerę, którą chcesz dodać klikając przycisk „Add”



## DEKLARACJA CE






Thank you for using our product. Please read this manual carefully before using it. The manual applies to 8level IP cameras

**WARNING!**

The manufacturer reserves the right to change the parameters of the devices and the method of operation without prior notice. Due to continuous modifications and improvements to the firmware, some of the functions described in the following instructions may be slightly different in reality. The author reserves the right to make changes to all or part of the information contained in this manual without prior notice.

**COPYRIGHT & TRADEMARKS**

We reserve the right to change the product specification without notification.  is a registered trademark of 8level. No part of the manual may be reproduced, translated or processed in any other form without permission from 8level NEXT LEVEL IN NETWORKING. All rights reserved. Copyright © 2011 8level.

**CE DECLARATION OF CONFORMITY**

The product fulfills the following requirements according to:


**EMC Directive 2014/30/UE**



**SAFETY NOTICE**

Do not use this product near water (not applies to IP66 products) and don't put into water. Do not place heavy objects on the casing.

**RECYCLING NOTICE**

 The symbol of the crossed-out wheeled bin on this product means that it is forbidden to place the equipment waste together with other waste (under penalty of fine). Detailed information about recycling of the product can be obtained at local authorities, local waste treatment plants or local distributors. Forwarding the equipment waste to recycling or recovery points helps to avoid the negative influence of the harmful components present in the equipment on the environment and human health; in this scope the primary role is played by each household.

**SPECIFICATION**

|                         |   |
|-------------------------|---|
| <b>Camera</b>           |   |
| Image Sensor            | 1/2.9" SONY Low Illumination CMOS Sensor  |
| Main processor          | H13516C   |
| Resolution              | 2MP 1080P   |
| Effective Pixels        | 1985(H)*1105(V)   |
| Compression             | H.264/H.264+/H.265+/H.265+/JPEG/AVI/MJPEG   |
| TV System               | PAL/NTSC  |
| Electronic Shutter Time | Auto: PAL 1/25-1/10000Sec; NTSC 1/25-1/10000Sec   |
| S/N Ratio               | ≥52dB   |
| Scanning System         | Progressive   |
| Video Output            | Network   |
| <b>Lens</b>             |   |
| Focal Length            | 3.6mm   |
| Focus Control           | Fixed   |
| Lens Type               | Fixed   |
| Pixels                  | 3MP   |
| <b>Night Vision</b>     |   |
| Infrared LED            | 42μ x 2PCS  |
| Infrared Distance       | 30M   |
| IR Status               | Under 10 Lux By CDS   |
| IR Power On             | CDS Auto Control  |
| <b>Network</b>          |   |
| Ethernet                | RJ-45 (10/100Base-T)  |
| Protocol                | TCP/IP,ICMP,HTTP,HTTPS,FTP,DHCP,DNS,DDNS,RTP,RTSP,RTCP,NTP,SMTP   |
| ONVIF                   | Support ONVIF 2.4   |
| P2P                     | YES, Support QR Code  |
| POE                     | Support IEEE 802.3af  |
| WiFi                    | NO  |
| Video Delay             | 0.35 (Within the Lan)   |
| Main Stream 1           | 1920*1080@30fps   |
| Main Stream 2           | /   |
| Main Stream 3           | /   |
| Sub Stream 1            | 720*480@30fps   |
| Sub Stream 2            | /   |
| Sub Stream 3            | /   |
| Tri Stream              | 352*288@30fps   |
| IE Brower               | IE8-11, Google Chrome, Firefox, Safari, Mac Safari  |
| Smart Phone             | iPhone, iPad, Android, Android Pad  |
| <b>Camera Features</b>  |   |
| Day/Night               | Color/ B&W (IR-CUT)   |
| Image Config            | Saturation/Brightness/Contrast /Sharpness, Mirror, 3D NR , White Balance, FLK(Flicker Control)  |
| Corridor Pattern        | /   |
| ROI                     | Support   |
| Defog Mode              | Support   |
| BLC                     | Support   |
| WDR                     | Support   |
| Motion Detection        | Support   |
| Privacy Masking         | 3 Rectangular Zone  |
| Recording Mode          | NVR/NAS/CMS/Web   |
| Language                | Chinese Simplified, Chinese Traditional, English, Bulgarian, Polish, Farsi, German, Russian, French, Korean, Portuguese, Japanese, Turkish, Spanish, Hebrew, Italian,Nederlands |
| <b>Interface</b>        |   |
| Audio                   | Optional  |
| Alarm                   | /   |
| SD Card Slot            | YES   |
| RS485                   | /   |
| <b>General</b>          |   |
| Housing                 | Metal , IP66  |
| Anti-cut Bracket        | YES   |
| IR Cut Filter           | YES   |
| Operation Temperature   | -20°C ~ +60°C RH95% Max   |
| Storage Temperature     | -20°C ~ +60°C RH95% Max   |
| Power Source            | DC12V±10%, 900mA  |
| Dimension               | 157(W) x 70(H) x 66(D)mm  |
| Weight                  | 650g  |

**CONNECTING THE CAMERA TO THE NETWORK**

To view the image from the IP camera over the LAN, use a PC working in the same subnet as the camera (one address pool). Dedicated software used to search for cameras in the network and to change its settings is the IP Search Tool (enclosed on CD). You can also use a web browser, because the network camera has a built-in user interface through the browser.

The default IP address of the camera under which the camera is available is: <http://192.168.1.168>. Default login and password: **admin / admin**

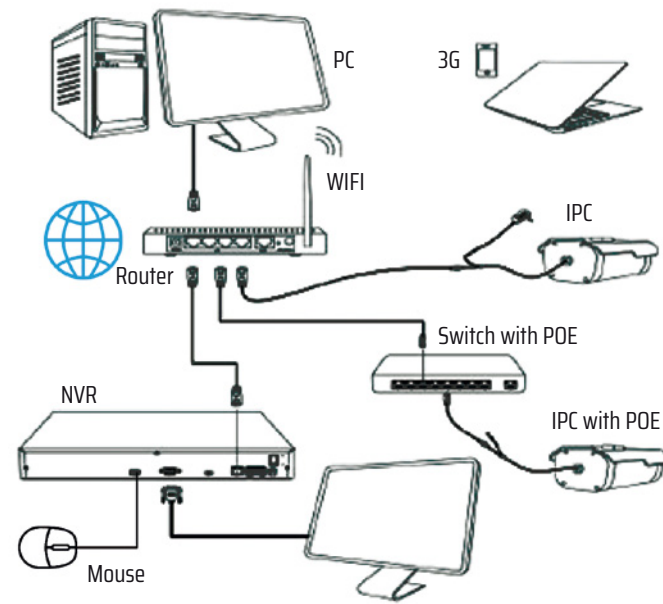
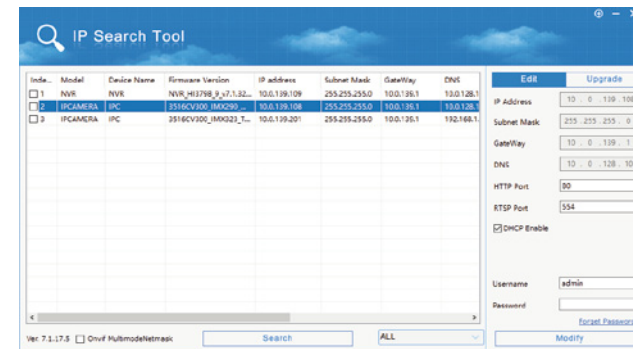


Diagram of connecting an IP camera using a PoE switch or a switch built into the Router.

**DETECT THE CAMERA IN THE NETWORK AND CHANGE ITS IP ADDRESS**

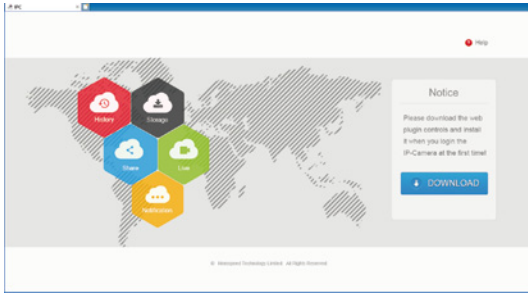
To access the IP camera, you need to know its IP address. This can be done using the IP Search Tool, which will automatically find the device in the local LAN and display information about its current IP address.



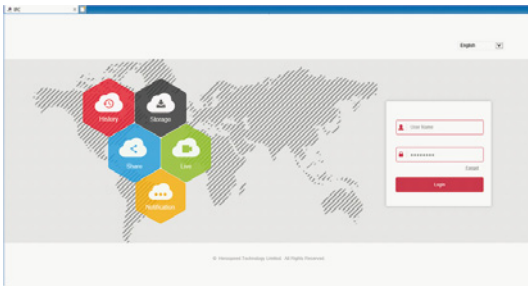
Select the device from the displayed list and change its IP address and subnet mask so that they are in the same subnet as the PC.

## LOGIN TO THE CAMERA

1. Run the "IP search tool" to invoke the search window. Click "search" to search for the network address of the connected camera.
2. In the list of searched IP devices, double-click the camera you want to use. The web page will open automatically. The first time you start, you need to install the ActiveX plug-in.



3. After the installation is complete, refresh the web page to log in to the camera. Default values: user: admin, password: admin



## CONNECTION VIA MOBILE APPLICATION

1. Download and install the FreeIP PRO application on your smartphone. You can do this by scanning the QR codes below or download using the given links to websites

Android APP : [http://www.freeip.com/some\\_file/Freeip\\_PRO.apk](http://www.freeip.com/some_file/Freeip_PRO.apk)  
 IOS APP : <https://itunes.apple.com/it/app/slack/id1121132845?mt=8>



Android APP

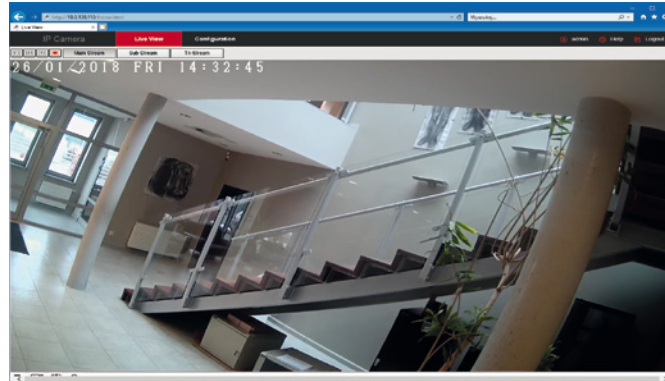


IOS APP

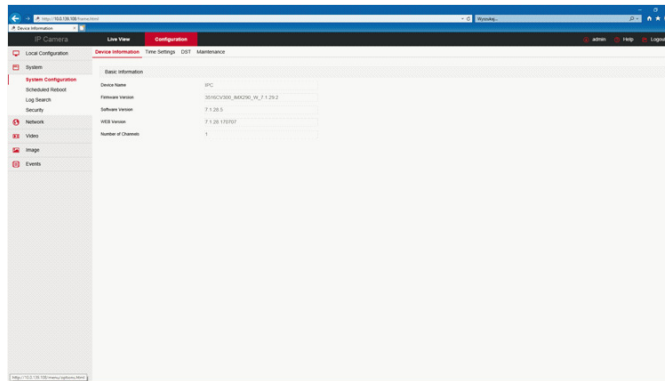
2. Adding devices.  
Start the FreeIP PRO application (new users must set up their profile) then add a new device via a QR code.

## LIVE PREVIEW AND PARAMETER CONFIGURATION

1. Enter the user name and password for the IP camera in the user field in the web browser. At this moment, a preview of the live image from the camera appears.



2. Click "Configuration" to enter the configuration settings for the camera. You can configure an option such as: local settings, system, local network, video, image, events.



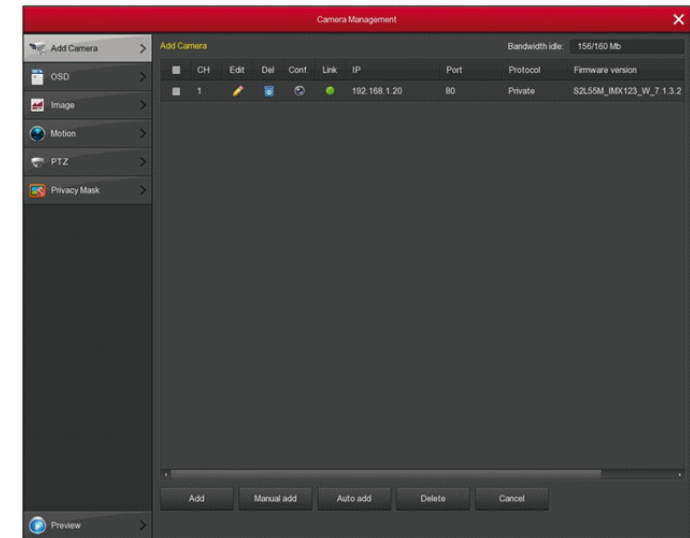
## CONNECTION TO THE RECORDER

Connect the IP camera to the network using a network cable. Make sure that the IP address of the camera and DVR are on the same network segment and do not conflict with other IP addresses on this network.

1. In the recorder menu, click "Camera" to open the add cameras tab.



2. Click "Add" to search for connected IP cameras.
3. In the list of searched devices, select the camera you want to add by clicking the "Add" button



## WE DECLARATION

