

Vielen Dank für die Verwendung unseres Produkts. Bitte lesen Sie diese Anleitung vor deren Gebrauch sorgfältig. Die Anleitung gilt für die 8level IP-Kameras.

ACHTUNG!

Der Hersteller behält sich das Recht vor, die Parameter der Geräte und die Arbeitsweise ohne vorherige Ankündigung zu ändern. Aufgrund kontinuierlicher Änderungen und Verbesserungen an der Firmware können sich einige der in der folgenden Anleitung beschriebenen Funktionen tatsächlich geringfügig unterscheiden. Der Autor behält sich das Recht vor, die Informationen in dieser Anleitung ganz oder teilweise ohne vorherige Ankündigung zu ändern.

URheberRECHTE UND WARENZEICHEN

Wir behalten uns das Recht vor, die Produktspezifikation zu ändern, ohne eine Benachrichtigung zu senden. Das 8level-Logo ist ein eingetragenes Warenzeichen der Marke 8level. Kein Teil der Anleitung darf ohne Zustimmung von 8level NEXT LEVEL IN NETWORKING vervielfältigt, übersetzt oder in anderer Form verarbeitet werden. Alle Rechte vorbehalten. Copyright © 2011 8level.

CE-KONFORMITÄTSErKLÄRUNG

Wir erklären, dass das Gerät alle technischen Anforderungen und Vorschriften erfüllt, die für das Produkt im Rahmen der EG-Richtlinien gelten:

EMV-Richtlinie 2014/30/EU



ANMERKUNGEN ZUR SICHERHEIT

Das Gerät nicht in der Nähe von Wasser verwenden (gilt nicht für Geräte mit der Dichtheitsnorm IP66) und nicht in Wasser eintauchen. Auf dem Gehäuse keine schweren Gegenstände abstellen.

ANMERKUNGEN ZUM RECYCLING

Die Kennzeichnung dieses Gerätes mit dem Symbol eines durchgestrichenen Containers weist auf das Verbot hin, gebrauchte Ausrüstung zusammen mit anderen Abfällen wegzuworfen (mit der Androhung einer Geldstrafe). Detaillierte Informationen über das Recycling des Produkts können bei der Stadt oder Gemeindeamt, in dem Abfallentsorgungsbetrieb oder dort wo die Waren gekauft wurden erhalten werden. Die weitere Übergabe der gebrauchten Geräte an Punkte, die sich mit der Wiederverwendung oder Verwertung befassen, trägt dazu bei, negative Auswirkungen auf die Umwelt und die menschliche Gesundheit von schädlichen Komponenten, die sich in der Ausrüstung befinden zu vermeiden. In dieser Hinsicht spielt die primäre Rolle jeder Haushalt.

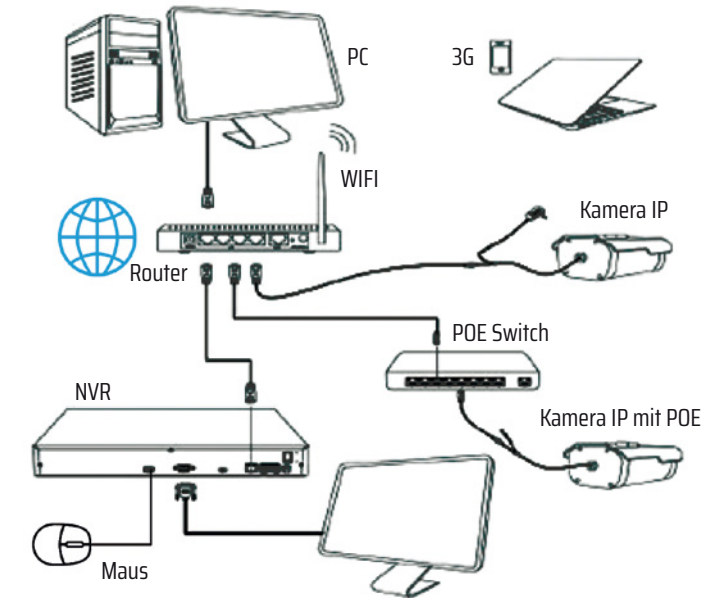
SPEZIFIKATION

Kamera	
Bildsensor	1/2.9" SONY Low Illumination CMOS Sensor
Prozessor	H13516C
Auflösung	2MP 1080P
Effektivpixel	1985(H)*1105(V)
Kompression	H.264/H.264+/H.265/H.265+/JPEG/AVI/MJPEG
TV System	PAL/NTSC
Elektronische Verschlusszeiten	Auto: PAL 1/25-1/10000Sec; NTSC 1/25-1/10000Sec
S/N Faktor	≥52dB
Scan-System	Progressiv
Video-Ausgang	Netzausgang
Objektiv	
Brennweite	3.6mm
Schärfeneinstellung	Fixed
Objektivtyp	Fixed
Pixel	3MP
Nachts sehen	
Infrarot-Dioden	42µ x 2 Stück
Infrarotbereich	30M
Infrarotaktivierung	Automatisch unter 10 Lux. By CDS
Infrarot einschalten	Automatische Einschaltkontrolle
Netzwerk	
Netzwerkanschluss	RJ-45 (10/100Base-T)
Protokoll	TCP/IP,ICMP,HTTP,HTTPS,FTP,DHCP,DNS,DDNS,RTP,RTSP,RTCP,NTP,SMTP
ONVIF	Unterstützt ONVIF 2.4
P2P	Ja, Unterstützt QR Code
POE	Unterstützt IEEE 802.3af
WiFi	NEIN
Videoverzögerung	0.35 (im LAN-Netz)
Hauptstrom 1	1920*1080@30fps
Hauptstrom 2	/
Hauptstrom 3	/
Nebenstrom 1	720*480@30fps
Nebenstrom 2	/
Nebenstrom 3	/
Dritter Strom	352*288@30fps
Unterstützte Browser	IE8-11, Google Chrome, Firefox, Safari, Mac Safari
Mobile Vorschau	iPhone, iPad, Android, Android Pad
Kamerafunktionen	
Tag/Nacht	Farbe/Schwarz-Weiß (Infrarotfilter)
Bildkonfiguration	Sättigung/Helligkeit/Kontrast/Focus, Spiegelbild, 3D-Rauschunterdrückung, Weißabgleich, FLK (Vibrations- und Flimmerkontrolle)
Übergangsformel	/
ROI	unterstützt
Nebel-Modus	unterstützt
BLC	unterstützt
WDR	unterstützt
Bewegungserkennung	unterstützt
Privatsphären-Maskierung	3 rechteckige Zonen
Aufnahmemodus	NVR/NAS/CMS/Web
Unterstützte Sprachen	Vereinfachtes Chinesisch, traditionelles Chinesisch, Englisch, Bulgarisch, Polnisch, Deutsch, Russisch, Französisch, Koreanisch, Portugiesisch, Japanisch, Türkisch, Spanisch, Hebräisch, Italienisch, Niederländisch
Schnittstelle	
Audioanschlüsse	Optional
Alarm	/
Port der SD-Karten	Ja
RS485	/
Allgemein	
Gehäuse	Metall, IP66
Anti-cut	Ja
Infrarotfilter	Ja
Arbeitstemperatur	-20°C ~ +60°C RH95% Maks.
Aufbewahrungstemperatur	-20°C ~ +60°C RH95% Maks.
Versorgungsspannung	DC12V±10%, 900mA
Abmessungen	157(W) x 70(H) x 66(D)mm
Gewicht	650g

ANSCHLUSS DER KAMERA AN DAS NETZ

Einen PC, der im selben Subnetz wie die Kamera arbeitet (ein Adresspool) verwenden, um das Bild von der IP-Kamera über das LAN anzuzeigen. Die dedizierte Software zum Suchen nach Kameras im Netzwerk und zum Ändern deren Einstellungen ist das IP Search Tool (auf der mit der Kamera gelieferten CD). Sie können auch einen Webbrowser verwenden, da die Netzwerkkamera über den so genannten Browser eine integrierte Benutzeroberfläche besitzt, d.h. „Webserver“.

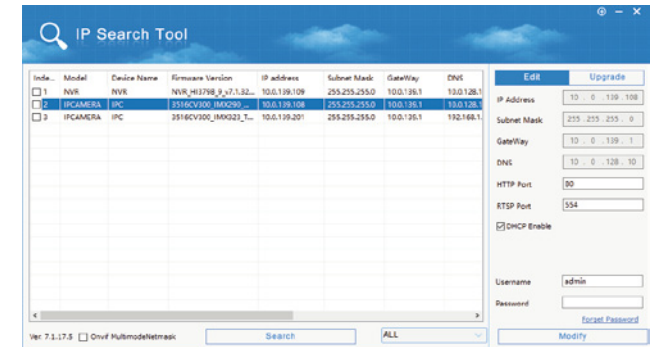
Die Standard-IP-Adresse der Kamera, unter der die Kamera verfügbar ist, lautet: http://192.168.1.168. Standard-Login und Passwort: **admin / admin**



Schema zum Verbinden einer IP-Kamera mit einem PoE-Switch oder einem im Router integrierten Switch.

ERKENNEN DER KAMERA IM NETZWERK UND ÄNDERUNG DERER IP-ADRESSE

Um auf die IP-Kamera zugreifen zu können muss zuerst die IP-Adresse bekannt sein. Dies kann mithilfe des IP Search Tools erfolgen, das automatisch das Gerät im lokalen LAN findet und Informationen über seine aktuelle IP-Adresse anzeigt.



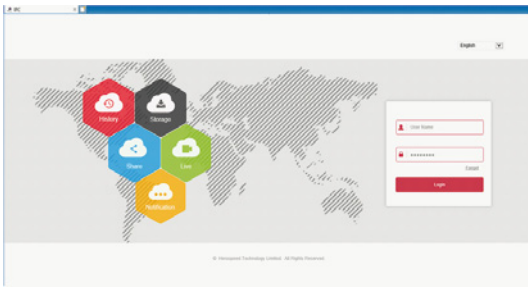
Das Gerät aus der angezeigten Liste wählen und die IP-Adresse und die Subnetzmaske so ändern, dass sie sich im selben Subnetz befinden wie der PC.

EINLOGGEN IN DIE KAMERA

1. Den „IP serach tool“ starten, um das Suchfenster aufzurufen. Auf „Suchen“ klicken, um nach der Netzwerkadresse der angeschlossenen Kamera zu suchen.
2. In der Liste der gefundenen IP-Geräte auf die Kamera doppelklicken, die Sie verwenden möchten. Eine Webseite wird automatisch geöffnet. Beim ersten Start muss das ActiveX-Plug-in installiert werden.



3. Nachdem die Installation abgeschlossen ist, die Webseite aktualisieren, um sich in die Kamera einloggen zu können. Standardwerte: Benutzer: admin, Passwort: admin.



VERBINDUNG ÜBER EINE MOBILE APP

1. Die FreeIP PRO-App auf Ihrem Smartphone herunterladen und installieren. Das kann man machen, indem man die untenstehenden QR-Codes scannt oder es mit den angegebenen Links zu Webseiten herunterladet

Android APP : http://www.freeip.com/some_file/FreeIp_PRO.apk
 IOS APP : <https://itunes.apple.com/it/app/slack/id1121132845?mt=8>



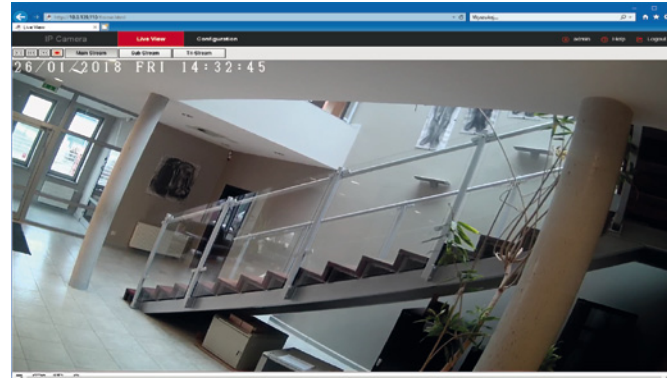
Android APP

IOS APP

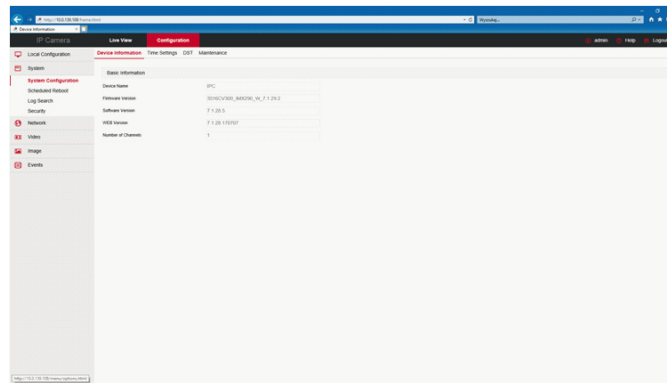
2. Geräte hinzufügen
 Die FreeIP PRO-App (neue Benutzer müssen ihr Profil einrichten) starten, dann ein neues Gerät über einen QR-Code hinzufügen.

LIVE-VORSCHAU UND PARAMETERKONFIGURATION

1. Den Benutzernamen und das Passwort für die IP-Kamera in das Benutzerfeld des Webbrowsers eingeben. In diesem Moment erscheint eine Vorschau des Live-Bildes von der Kamera.



2. Auf die Option „Konfiguration“ klicken, um die Konfigurationseinstellungen für die Kamera zu öffnen. Man kann solche Option konfigurieren wie: lokale Einstellungen, System, lokales Netzwerk, Video, Bild, Ereignisse.



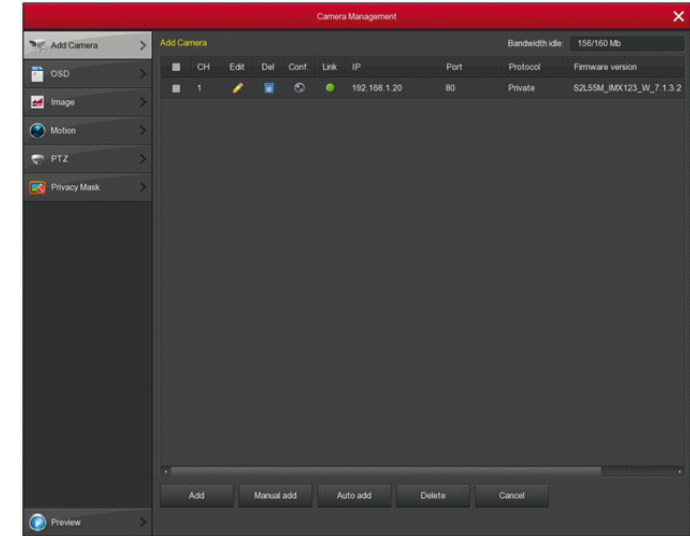
VERBINDUNG ZUM REKORDER

- Die IP-Kamera über ein Netzwerkkabel mit dem Netzwerk verbinden. Sicherstellen, dass sich die IP-Adresse der Kamera und des Rekorders im selben Netzwerksegment befinden und keine Konflikte mit anderen IP-Adressen in diesem Netzwerk bestehen.

1. Klicken Sie im Rekorder-Menu auf „Kamera“, um den Reiter des Kamerahinzufügens zu öffnen.



2. Klicken Sie auf „Hinzufügen“, um nach verbundenen IP-Kameras zu suchen.
3. In der Liste der gesuchten Geräte die Kamera markieren, die Sie hinzufügen möchten, indem Sie auf die Schaltfläche „Hinzufügen“ klicken



CE-ERKLÄRUNG

