

PL SPECYFIKACJA	
Model	DVR-WD-081-1
Ilość kanałów zapisu	8 x 960H, 2 x Audio
Nagrywanie, odtwarzanie	8 kanałów symultanicznie
Tryb zapisu	Ręczny, ciągły, detekcja, alarm, harmonogram
Format wideo	960H/FD1/CF
Format kodowania	H.264
Prędkość zapisu	960H/FD1: 160 kl/s
Tryb pracy	Pentaplex
Strumień danych	Podwójny
Detekcja ruchu	Tak
PTZ sterowanie	Tak
Powiadomienie o zdarzeniu	Alarm, email + zdjęcie, FTP
Obsługa email SSL	Tak
Maskowanie fragmentów obrazu	Tak – 4 obszary na kanał
Obsługiwana rozdzielczość monitora	1024*768, 1280*1024, 1440*900, 1280*720
Wyjście wideo	VGA/HDMI/BNC
Wyjścia audio	2
Wyjścia audio	1
Wyjścia alarmowe	4
Wyjścia alarmowe	1
Maksymalna pojemność HDD	4 TB
HDD port	1x SATA 4TB
USB port	2
Siec	RJ45 100M,
Zdalny dostęp	IE, Chrome, Mozilla, aplikacja mobilna, DDNS
Aplikacje mobilne	Android, iOS – łatwa instalacja - kody QR
Obsługiwane języki	Polski, Angielski
DDNS	Tak – bezpłatny serwer
Zasilanie	230V/12V – 5A
Wymiary	254/168/45 mm

EN SPECIFICATION	
Model	DVR-WD-081-1
Channel	8 x 960H, 2 x Audio
Recording, playback	8 Channel Simultaneously
Record mode	Manual, Continuous, Detection, Alarm, Schedule
Video Format	960H/FD1/CF
Video Compression	H.264
Record Frame Rate	960H/FD1: 160 fps
Operation Mode	Pentaplex
Stream Mode	Dual Stream
Motion Detection	Support
PTZ Control	Support
Notifications	Alarm, Email + Photo Capture, FTP
Email SSL Mode	Support
Privacy Masking	4 Zones Per Channel
Screen resolution	1024*768, 1280*1024, 1440*900, 1280*720
Video Output	VGA/HDMI/BNC
Audio Input	2
Audio Output	1
Alarm Input	4
Alarm Output	1
Max HDD Capacity	4 TB
HDD Port	1x SATA 4TB
USB Port	2
Network	RJ45 100M,
Remote Access	IE, Chrome, Mozilla, Mobile App, DDNS
Mobile Applications	Android, iOS, (easy installation with QR codes)
Language	Polish, English
DDNS	Support – Free DDNS Server
Power Supply	230V/12V – 5A
Dimensions	254/168/45 mm

PRAWA AUTORSKIE I ZNAKI HANDLOWE

Zastrzegamy sobie prawo do zmiany specyfikacji produktu bez wysłania powiadomienia. Logo **8level** jest zarejestrowanym znakiem towarowym marki 8level. Żadna część instrukcji nie może być powielana, tłumaczona ani przetwarzana w jakiegokolwiek innej formie bez zgody 8level NEXT LEVEL IN NETWORKING. Wszelkie prawa zastrzeżone. Copyright © 2011 8level.

OSWIADCZENIE ZGODNOŚCI CE

Oświadczamy, że urządzenie spełnia wszystkie wymagania techniczne oraz przepisy mające zastosowanie do produktu w zakresie dyrektyw WE: Dyrektywa EMC 2004/108/EC Dyrektywa LVD 2006/95/EC



UWAGI DOTYCZĄCE BEZPIECZEŃSTWA

Nie należy korzystać z urządzenia w pobliżu wody. Nie stawiać na obudowie ciężkich przedmiotów.

UWAGI DOTYCZĄCE RECYKLINGU

Oznakowanie tego sprzętu symbolem przekreślonego kontenera informuje o zakazie umieszczenia zużytego sprzętu łącznie z innymi odpadami (z zagrożeniem kary grzywny). Szczegółowe informacje na temat recyklingu produktu można uzyskać w Urzędzie Miasta lub gminy, w zakładzie utylizacji odpadów komunalnych lub tam gdzie towar został zakupiony.

Dalsze przekazywanie zużytego sprzętu do punktów zajmujących się ponownym użyciem lub odzyskiem przyczynia się do uniknięcia złego wpływu obecných w sprzęcie szkodliwych składników na środowisko i zdrowie ludzi, w tym zakresie podstawową rolę spełnia każde gospodarstwo domowe.



COPYRIGHT & TRADEMARKS

We reserve the right to change the product specification without notification. **8level** is a registered trademark of 8level. No part of the manual may be reproduced, translated or processed in any other form without permission from 8level NEXT LEVEL IN NETWORKING. All rights reserved. Copyright © 2011 8level.

CE DECLARATION OF CONFORMITY

The product fulfills the following requirements according to:

EMC Directive 2004/108/EC

LVD Directive 2006/95/EC



SAFETY NOTICE

Do not use this product near water. Do not place heavy objects on the casing.

RECYCLING NOTICE

The symbol of the crossed-out wheeled bin on this product means that it is forbidden to place the equipment waste together with other waste (under penalty of fine). Detailed information about recycling of the product can be obtained at local authorities, local waste treatment plants or local distributors. Forwarding the equipment waste to recycling or recovery points helps to avoid the negative influence of the harmful components present in the equipment on the environment and human health; in this scope the primary role is played by each household.



8level NEXT LEVEL OF NETWORKING

DEKLARACJA ZGODNOŚCI

Dla następującego sprzętu:
Opc produkt: Cyfrowy rejestrator wideo
Model: DVR-WD-081-1, DVR-WD-081-1
Marka: 8level

Oświadczamy na własną odpowiedzialność, że powyższy produkt, spełnia wtedy wymagania techniczne oraz przepisy mające zastosowanie do produktu w zakresie dyrektyw WE:

Dyrektywa EMC 2004/108/EC

Powinno być zgodne z następującymi normami lub innymi dokumentami normatywnymi:

EN 55022:2005

EN 55024:2010

EN 61000-3-2:2006+A1:2009-A2:2009

EN 61000-3-3:2008

Dyrektywa LVD 2006/95/EC

Powinno być zgodne z następującymi normami lub innymi dokumentami normatywnymi:

EN 60950-1:2011

Osoba odpowiedzialna za sporządzenie tej deklaracji:



www.8level.com.pl/produkty/model/111



8level NEXT LEVEL OF NETWORKING

DECLARATION OF CONFORMITY

For the following equipment:

Product Description: Digital video recorder

Model No.: DVR-WD-081-1, DVR-WD-081-1

Trademark: 8level

We declare under our own responsibility that the above products, satisfy all the technical aspects applicable to the product within the scope of Council Directives

Directive 2004/108/EC

The above product is in conformity with the following standards or other normative documents:

EN 55022:2005

EN 55024:2010

EN 61000-3-2:2006+A1:2009-A2:2009

EN 61000-3-3:2008

Dyrektywa 2006/95/EC

The above product is in conformity with the following standards or other normative documents:

EN 60950-1:2011

Person is responsible for marking this declaration:

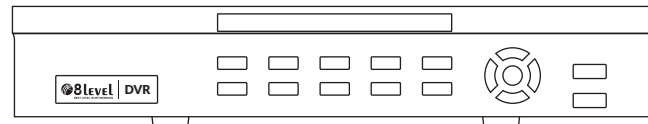


www.8level.com.pl/produkty/model/111



DVR-WD-081-1

DIGITAL VIDEO RECORDER REJESTRATOR DVR MONITORINGU WIZYJNEGO



CAUTION!

- Before providing power for the DVR, please read this Quick User Guide in detail!
- To prevent electric shock and risk of fire hazards, do not use power source other than specified.
- Hardware service and maintenance should be done by trained personnel only.
- Make sure that the DVR and its case are grounded (grounding interface on the back panel).
- Avoid dust and humidity condensation inside the device. This may lead to short circuit and DVR damage.
- Video, audio or RS 485 devices should not be plugged or unplugged when the device is turned on.
- To protect HDD, make sure you turn off the device using on/off button on the front panel, before disconnecting the power source.
- DVR will automatically find mounted HDD drive. If HDD is not formatted, DVR system will prompt users to format the drive before it's ready to use in DVR.
- Don't use DVR's HDD in a PC, otherwise DVR will recognize the HDD as not formatted and will prompt users to format. All HDD data will be lost.
- When connected to HDMI, please use a HDMI cable with magnetic ring.

UWAGA!

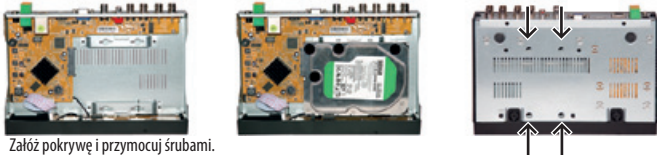
- Przed podłączeniem urządzenia do zasilania uważnie zapoznaj się z poniższą instrukcją instalacji i obsługi.
- Aby zredukować niebezpieczeństwo pożaru lub porażenia prądem elektrycznym nie używaj źródeł zasilania niezgodnych ze specyfikacją.
- Serwis i naprawa urządzenia powinny być przeprowadzane przez profesjonalistów.
- Upewnij się, że obudowa została uziemiona (punkt uziemienia znajduje się na tylnym panelu)
- Unikaj możliwości gromadzenia się pyłu i/lub wilgoci wewnątrz urządzenia. Może to prowadzić do zwarcia i uszkodzenia urządzenia
- Nie należy podłączać i odłączać zewnętrznych urządzeń audio video podczas pracy urządzenia – grozi to uszkodzeniem rejestratora
- W celu ochrony dysku twardego (HDD), przed odłączeniem zasilania należy wyłączyć rejestrator używając przycisku on/off na przednim panelu
- Rejestrator automatycznie wykryje zamontowany dysk HDD. Jeśli dysk będzie wymagał formatowania rejestrator zasugeruje taką operację.
- Uwaga: Jeśli dysk HDD z rejestratora będzie użyty w komputerze PC, po ponownym zamontowaniu w nagrywarce będzie wymagał formatowania. Skutkuje to utratą danych zapisanych na tym dysku.
- Jeśli korzysta się ze złącza HDMI, należy używać kabla HDMI z pierścieniem ferrytowym

SKRÓCONA INSTRUKCJA INSTALACJI I OBSŁUGI REJESTRATORA DVR DVR QUICK INSTALLATION AND OPERATION GUIDE

PL

INSTALACJA DYSKU TWARDEGO (HDD)

- Odkręć 4 śruby mocujące pokrywę. Lekko odginając boki pokrywy na zewnątrz, zdejmij pokrywę nagrywarki
- Umieść dysk w nagrywarcie wsuwając go w port HDD i przymocuj śrubami do spodniej części obudowy



- Załóż pokrywę i przymocuj śrubami.

Uwaga: Ta seria nagrywarek nie obsługuje bezpiecznego podłączania/odłączania dysków HDD podczas pracy urządzenia. Przed montażem/demontażem dysku HDD należy najpierw wyłączyć urządzenie. Aby uniknąć uszkodzeń, podczas transportu nagrywarki na znaczne odległości, zaleca się wymontowanie dysku z nagrywarki.

PANEL FRONTOWY

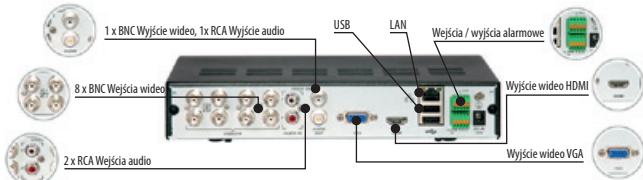
1. Przycisk Power

- Po zalogowaniu użycie przycisku Power uaktywnia menu opcji zasilania.
- Jeśli przycisk Power zostanie wciśnięty i przytrzymany przez dłuższy czas uaktywni się menu aktualizacji oprogramowania

2. Dioda LED

- Dioda Power – świeci jeśli urządzenie jest włączone
- Dioda Alarm – pulsuje jeśli uaktywniony jest alarm
- Dioda Record – pulsuje w czasie nagrywania

PANEL TYLNY



WŁĄCZANIE URZĄDZENIA I LOGOWANIE

- Przed włączeniem nagrywarki podłącz monitor oraz mysz.
- Aby włączyć urządzenie podłącz zasilanie. Urządzenie uruchomi się automatycznie. W takim przypadku nie ma potrzeby naciskania przycisku „Power”.
- Aby wyłączyć urządzenie – naciśnij przycisk Power na panelu przednim, lub na pilocie. Po pojawieniu się menu zasilania wybierz opcję „Tak” a następnie urządzenie przejdzie w stan czuwania.
- W celu podniesienia poziomu bezpieczeństwa urządzenie posiada funkcję automatycznego blokowania dostępu. Jeśli urządzenie zablokuje dostęp, następuje automatyczne wylogowanie użytkownika. W celu odblokowania w menu logowania wprowadź nazwę użytkownika i hasło i kliknij „Login”. Urządzenie jest teraz odblokowane.

Domyślna nazwa użytkownika: admin

Domyślne hasło: 888888

Hasło można wprowadzić za pomocą klawiatury ekranowej. Przy zablokowanym dostępie przyciśnij lewy przycisk myszki a pojawi się klawiatura ekranowa. Wprowadź nazwę użytkownika i hasło a następnie kliknij Login.

LOGOWANIE PRZEZ SIĘĆ

- Upewnij się, że rejestrator DVR jest włączony i podłączony do LAN
- W menu „Sieć” rejestratora DVR wybierz opcję DHCP aby rejestrator automatycznie pobrał ustawienia sieciowe z twojego routera. Możesz też ręcznie ustawić adres IP, maskę, bramę oraz port http (domyślny numer portu: 81) zgodny z parametrami twojej sieci lokalnej. Upewnij się że DVR i komputer znajdują się w tym samym segmencie sieci.

- Użyj narzędzia „Diagnozowanie sieci” (Ustawienia->Sieć->Diagnozowanie sieci) w celu przetestowania połączenia sieciowego rejestratora DVR.
- Otwórz przeglądarkę Internet Explorer w celu zalogowania się przez sieć. Na pasku adresu wpisz adres IP nagrywarki wraz z numerem portu http: 81, na przykład: 192.168.0.6:81
- Po nawiązaniu połączenia pojawi się wyskakujące okienko informujące o konieczności zainstalowania dodatku „Active X” – kliknij „Pobierz” a następnie „Urucho”.

Uwaga: Instalacja dodatku do przeglądarki internetowej może zostać zablokowana przez oprogramowanie typu firewall lub antywirusowe. Konieczne może być czasowe deaktywowanie wyżej wymienionego oprogramowania. Jeśli system blokuje pobieranie, instalowanie lub uruchomienie pobranego dodatku, należy wprowadzić modyfikacje w zabezpieczeniach Internet Explorer. IE->opcje internetowe->zabezpieczenia->poziom niestandardowy->kontrolki ActiveX i wtyczki – należy zezwolić na pobieranie i inicjowanie niepodpisanych kontrolki i wtyczek Active X (opcja włącz)

- Po zakończeniu instalacji dodatku ActiveX należy odświeżyć stronę. Pojawi się okienko logowania.



Wprowadź nazwę użytkownika (username), hasło (password) i kliknij „Login”. **Domyślna nazwa użytkownika: admin, hasło: 888888.** Po pierwszym logowaniu należy zmienić domyślną nazwę użytkownika i hasło.

Uwaga: po 3 nieudanych próbach wprowadzenia hasła włączy się sygnał dźwiękowy i urządzenie zostanie zablokowane. W takim przypadku należy nacisnąć przycisk „clear” na pilocie zdalnego sterowania a następnie wprowadzić poprawne hasło.

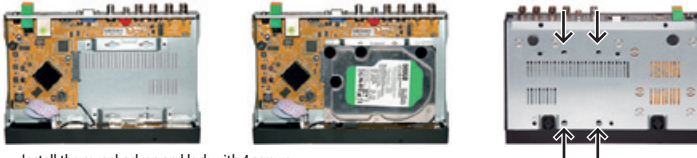
ZAWARTOŚĆ OPAKOWANIA

- Rejestrator DVR monitoringu wizyjnego
- Skrócona instrukcja instalacji i obsługi wraz z certyfikatem CE
- Zasilacz
- Mysz
- Pilot zdalnego sterowania

EN

HDD INSTALLATION

- Remove 4 cover screws and detach the DVR cover plate. Slightly bend the cover sides outwards to help.
- Put the HDD in the bottom of the HDD bracket housing horizontally and push it into the motherboard SATA interface.
- Overturn the DVR bottom up and lock the HDD with screws.



- Install the cover back on and lock with 4 screws.

Caution: This DVR series does not support the HDD hot swap, please connect the HDD before you turn on the DVR. During long distance transportation please detach the HDD to avoid damaging it.

FRONT PANEL

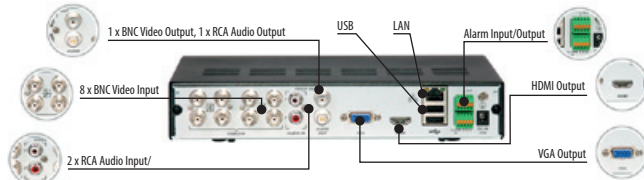
1. Power button

- When logged in, pressing Power button activates the Power Options Menu.
- If the Power button is pressed and held during power on procedure, Software Update Menu will pop up.

2. LED indicators

- Power Led – green light when the power is on
- Alarm Led – flashes when alarm is on
- Rec Led – flashes when record is on

BACK PANEL



POWER ON/OFF AND LOGIN

- Before power on, please connect VGA/HDMI monitor and mouse.
- After connecting power cable, the DVR will start automatically. In such case pressing “Power” button is not necessary.
- To turn off the DVR when the system is in running state and logged in, press power button on front panel or remote controller to pop up the shutdown intrface. After clicking the “Confirm” button, the system will enter the standby mode.
- To avoid unauthorized usage of the recorder, DVR is equipped in automatic locking. If the machine goes in the locking mode all users are automatically logged off. To unlock, input the user name and password and click „Login”

Default username: admin

Default password: 888888

Use screen keyboard to input login and password. If the system is locked, press left mouse button to pop up the screen keyboard. Input login and username and click “Login”.

WEB LOGIN INSTRUCTIONS

- Make sure that DVR is powered on and connected to the LAN network.
- Choose DHCP option in DVR's Network menu to automatically obtain the network settings from your local router. You can also manually set the IP, network mask, gate, and http port (default http port :81) to match your LAN settings. Makes sure that DVR and PC are in the same network segment.
- Use „Network diagnosis” (Settings->Network->Network diagnosis) to test your DVR network connection.
- To login via Web open the IE web browser and input the IP address of the DVR along with http port number (default port: 81) Example: 192.168.0.6:81
- After successful connection, the login screen and IE pop - ups appears informing about the ActiveX add in installation. Click „Download” and then „Run”.

Caution: Installation of the ActiveX add in can be blocked by firewall and/or antivirus software. Make sure that both are disabled for the time of installation. If system is still blocking the downloaded ActiveX component, you need to modify your Internet Explorer security options. IE Tools->Internet Options->Security->Custom Level ->ActiveX controls and plugins. Choose „Enable” for not marked as safe ActiveX controls initializing and scripting, and download unsigned ActiveX controls set to “Prompt”

- After ActiveX installation refresh the page. Login window will appear.

Input username, password and click „Login”.

Default username: admin, password: 888888.

For security reasons, please change your username and password after first login.

Caution: After 3 unsuccessful login attempts. The system will alarm, and get into the automatic locking status. In such case you need to press „Clear” button on the remote controller to retype the password.

PACKAGE CONTENTS

- Digital Video Recorder
- Quick installation and Operation Guide including CE Certificate
- Power Supply
- Mouse
- Remote Controller

